

# Amérique Latine - Marchés & Affaires

LE MONITEUR PRATIQUE DE L'ACTUALITÉ ÉCONOMIQUE ET FINANCIÈRE LATINO-AMÉRICAIN  
Décembre 2002 – Numéro 70 www.latineco.com

## QUELS NOUVEAUX MODÈLES ÉCONOMIQUES ET POLITIQUES?

D'abord **Luiz Inácio da Silva** au Brésil et ensuite **Lucio Gutiérrez** en Équateur : les résultats des dernières élections en Amérique Latine ont soulevé des craintes sur une dérive populo-gauchiste du continent. Sans oublier **Hugo Chávez**, de plus en plus contesté, au Venezuela et le sempiternel **Fidel Castro**. Les 2 nouveaux Présidents élus ont tenu à rassurer en donnant des signes d'une volonté de continuité des politiques économiques héritées, respectivement, de **João Henrique Cardoso** et de la **dollarisation** équatorienne.

En 2002, les économies du continent reculeront de 1%, soit la 1<sup>ère</sup>

chute depuis 20 ans. Les crises mondiale et locale sont à l'origine de cette récession. Si certains de ces pays sont pauvres -Haiti, Paraguay- ce n'est pas le cas de l'Argentine, du Venezuela, de l'Uruguay..., ces pays pour lesquels la déroute économique semble injuste et incompréhensible, tant leurs richesses sont variées et abondantes. Faudra-t-il changer de modèle économique et, d'une certaine manière, refonder ces nations qui, périodiquement, sont à la traîne malgré tous leurs atouts?

Bonne année 2003 à tous les lecteurs d'ALMA

Emilio Jover

Feliz Año Nuevo ★ Meilleurs Vœux pour 2003 ★ Feliz Año Novo

### DANS CE NUMÉRO

➤ **CONJONCTURE-INDICATEURS ÉCONOMIQUES**.....p.2

➤ **BANQUES-ASSURANCES-CRÉDIT-BOURSES** .....p.3

Visa permet de régler partout

Une négligence qui coûte très cher à la banque mexicaine Bital

Les Brésiliens, accros aux opérations bancaires *online*

➤ **AGRO-ALIMENTAIRE-COMMERCE-DISTRIBUTION**.....p.4

Le Chilien D&S cède devant ses fournisseurs

Les produits premium de Pão de Açúcar

Encore des supermarchés à Mendoza

➤ **ÉNERGIES**.....p.5

Le plus grand *black-out* de l'histoire argentine

Le point sur les exportations de pétrole équatorien

Les États-Unis choisissent Pemex

Pour qui le gaz du bassin Deltana au Venezuela ?

➤ **INFRASTRUCTURES-BTP-CIMENT-IMMOBILIER**.....p.6

Un résumé de l'offre immobilière péruvienne

Investissements dans la pierre au Chili

Le promoteur argentin IRSA change de mains

Les logements illégaux fragilisent le secteur au Venezuela

➤ **DOSSIER**.....p.7

**Le point sur la consommation en Argentine**

➤ **AUTOMOBILE-TRANSPORTS-LOGISTIQUE**.....p.8

Le marché latino-américain de l'automobile

La production automobile s'exporte depuis l'Argentine

Embraer optimiste, malgré la baisse de commandes

Les marques auto préférées des Vénézuéliens

➤ **INDUSTRIE-SERVICES**.....p.9

Déblocage des prix des services publics argentins

Le courrier allemand pour la Région passera par l'Uruguay

Les mines, le filon de l'économie péruvienne

Plus de fusion CSN-Corus

➤ **TOURISME-HÔTELLERIE-LOISIRS**.....p.10

Les budgets publicité du tourisme latino

Le succès des hôtels économiques au Brésil

Le Pérou, plébiscité par les Londoniens

Combien de touristes au Chili, au Mexique et au Venezuela ?

➤ **TÉLÉCOMS-INTERNET-PUBLICITÉ-MÉDIAS**.....p.11

Combien vaut la téléphonie mobile en Amérique Latine ?

Le Brésilien Globo ne paie plus ses dettes

Les avantages d'Internet selon les Vénézuéliens

Davantage d'annonces TV au Mexique ?

➤ **LE CARNET D'ALMA, L'AGENDA LATINO**.....p.12

#### P.I.B.

Argentine	-18,0↗
Brésil	1,2↘
Chili	1,5↘
Mexique	1,5↘

Δ/1 an

#### INFLATION

Argentine	50,0→
Brésil	8,5↗
Chili	2,8→
Mexique	5,1→

Δ/1 an

#### TAUX (courts)

Argentine	51,5→
Brésil	22,0↗
Chili	4,1→
Mexique	8,87→

Taux à 3 mois

#### BOURSE

Argentine	497,8↗
Brésil	10 508,8↗
Chili	4 814,8↘
Mexique	6 156,8↗

29/11/2002

#### CHANGE / \$

Argentine	3,6→
Brésil	3,75→
Chili	733→
Mexique	10,3↗

29/11/2002

### Index des sociétés citées

Visa – SCH – BBVA Francés – Banco Galicia – Banco Río – Credicard – Unibanco – Banco do Brasil – Transbank – Citibank – Bital – Brescia – Banco Continental – Carrefour – Sadia – Pão de Açúcar – Iparlat – Surlat Industrial – D&S – Nesneer NR – Walmex – Transeiner – Total Austral – Pioner – Eletronas – Gas Natural – Petrobras – Repsol-YPF – Metrogas – Transelec – Soluziona – Pemex – IRSA – OHL – GEO – Apasco – Cemex – Aerolíneas Argentinas – Embraer – Daimler Chrysler – PPL – Chevrolet – Superbús – GM Colmotores – Aguas Cordobesas – CSN – CVRD – Artel – Design Suites – Six Continents – Ritz Carlton – AT&T...

## i F i - informations & Finances internationales

Le spécialiste de l'Amérique Latine et de l'Europe du Sud

ÉTUDES SECTORIELLES, ÉTUDES DE MARCHÉ, ANALYSES MENSUELLES,  
FICHES PAYS/SOCIÉTÉS, NEWSLETTERS, VEILLE ÉCONOMIQUE ET STRATÉGIQUE

i F i - 25, rue d'Astorg - 75008 Paris - France

☎ 33(0)1 47 42 23 05 - 📠 33(0)1 40 06 90 79

✉ ifi-info@latineco.com

**www.latineco.com**



PAYS	PIB Mds\$			PIB Δ %			Pop.M	Inflation %			Solde commercial		Réserves internat (Mds\$)		Dettes ext. (Mds\$)	Change/\$			Chôm.%
	2000	2001	2002	2001	2002	2003P		2000	2001	2002P	2000	2001	Déc'01	Oct '02		Oct'02	Nov'02	Déc'01	
Argentine	283	263,37	98,4	-4,5	-18	1,0	36,23	-0,7	-1,5	50,0	-2,22	2,5	27,0	9,6	160,0	3,6	1,0	24,0	
Brésil	776	576	nc	1,51	1,2	2,0	169,8	6,2	7,33	8,5	-1,19	1,7	43,6	40,01	216,5	3,7	1,8	9,4	
Chili	70,9	64,1	61,7	3,1	1,5	3,5	15,4	3,7	2,6	2,8	1,64	1,4	15,9	15,2	39,2	733	531	9,9	
Colombie	99	87	nc	1,28	1,7	2,0	42,0	9,2	7,65	6,3	1,57	0,3	8,6	10,6	39,5	2 775	1 840	18,1	
Équateur	79,7	12,7	nc	5,4	3,5	3,5	12,2	91,0	22,4	13,5	1,61	-6,2	1,8	1,3	11,1	1,0	1,0	14,4	
Mexique	397	614	605	-0,3	1,5	3,5	97,5	8,96	4,4	5,1	-5,36	-8,8	40,8	45,3	250,0	10,30	9,56	3,05	
Pérou	65	55,6	nc	0,2	3,5	3,0	26,7	4,01	-1,1	2,0	-0,56	-0,2	9,7	9,8	29,0	3,61	3,52	8,5	
Uruguay	22,35	22	13	-3,2	-9,0	-2,0	3,2	5,75	3,59	31,0	0,11	-0,9	2,5	1,6	7,1	28,0	11,74	19,0	
Venezuela	100	121,8	nc	2,7	-7,8	2,2	23,2	16,2	12,3	30,0	-1,67	10,6	14,8	9,2	46,0	1 350	650	16,2	

## Amérique Latine

### DES MONNAIES COMMUNES?

Lors de l'Assemblée Annuelle de la Fédération Latino-américaine des Banques, le Président de la BID a préconisé l'adoption de monnaies uniques régionales, à commencer par le Mercosur, pour continuer ensuite par la CAN et le Caricom. Ce serait une manière d'empêcher le recul économique et d'attirer de nouvelles IED, dont le flux a diminué en 2002 : -30% au Brésil, -45% au Mexique...

## Argentine

### IL FAUT TOUT ESSAYER

En matière économique et politique, le gouvernement a mis en place une série de mesures: arrêt des remboursements aux institutions financières internationales (provocation?), baisse de la TVA de 21% à 19%, (petite) hausse des tarifs des services publics, ouverture graduelle du *corralito*... Parallèlement, les prochaines élections présidentielles ont déclenché une lutte entre les leaders et les clans de tous les partis. La bataille entre les partisans de Menem et ceux de Duhalde sera féroce. **Attention**: le gouvernement actuel semble trop "provisoire" pour décrocher la confiance et l'aide du FMI qui attendrait l'éclaircissement du panorama politique avant de donner un signal.

### LA DERNIÈRE IDÉE

Les Argentins ont subitement appris qu'un des juges de la Cour Suprême serait prêt à donner son vote **pour redollariser les dépôts bancaires!** Outre le fait qu'une telle nouvelle puisse tomber dans le domaine public, obliger les banques à rendre les dépôts en dollars risque de provoquer une nouvelle panique dans le pays : ruine des institutions bancaires, retour de l'hyperinflation... La riposte du gouvernement pourrait aller jusqu'à la nationalisation des banques...

## Bolivie

### DAVANTAGE D'EMPLOIS

Les 3,8Mds\$ d'aides reçues par le gouvernement seront utilisés pour combattre le chômage. Par ailleurs, le Banco Central a élargi l'écart entre les cours d'achat et de vente du dollar de 2 à 6 centimes de *boliviano*.

## Brésil

### LES DETTES DE LULA

Au 1<sup>er</sup> semestre 2003, les dettes que le pays devra rembourser atteignent 61Mds\$. La capacité de refinancement du gouvernement dépendra de l'ampleur des réformes fiscales et sociales. Aujourd'hui, la dette nationale et internationale du pays atteint 312Mds\$.

### LES PLUS FORTS TAUX

Le taux **réel** du pays (hors inflation) est passé de 9,7% en septembre à 9,3% en octobre, soit le taux le plus élevé au monde (8,1% en Pologne et 5,9% en Turquie). **Attention** : le taux de **base** est actuellement de 22%.

### MIEUX EN OCTOBRE

En octobre, le secteur industriel de São Paulo a progressé de 1,8% par rapport à septembre et de 0,7% par rapport à octobre 2001. Les ventes du secteur ont crû de 4,6% comparé à septembre et de 7,7% comparé à octobre 2001. Dans le mois, les exportations ont atteint 2,2Mds\$, soit un solde positif de 10Mds\$ depuis janvier.

## Chili

### LES CHIFFRES DU 3<sup>ÈME</sup> TRIMESTRE

La dépense publique a crû de 2,6%, le PIB de 1,8% et la demande interne de 2,6%. Le PIB 2002 progresserait de 1,7%.

## Colombie

### LES OBJECTIFS 2003

L'an prochain, les réserves du pays ne devront pas être inférieures à 10,2Mds\$, le déficit fiscal ne pourra pas dépasser 2,45% du PIB et l'inflation devra rester entre 5% et 6%.

### LA PART DES EXPORTATIONS

	2002	1990
Pétrole	26,43%	29,02%
Café	6,01%	21,05%
Charbon	8,56%	8,11%
Fleurs	6,28%	3,15%
Autres	52,72%	37,67%

## Équateur

### LA DOLLARISATION EST CONSERVÉE

Lucio Gutiérrez a confirmé que le pays conservera et consolidera la dollarisation de l'économie nationale. Pour cela, son futur gouvernement devra contrôler l'inflation.

## Mexique

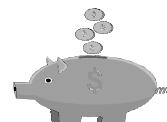
### QUEL EST LE PIB NOMINAL ?

Au 3<sup>ème</sup> trimestre, le PIB a atteint l'équivalent de 604Mds\$, soit 0,8% de plus qu'au 3<sup>ème</sup> trimestre 2001 (+6,4% en pesos). Le PIB/hab. est d'environ 6 000\$, le plus élevé de la Région (Chili 4 200\$, Argentine 2 300\$).

## Venezuela

### LE COÛT DES COUPURES

Le Banco Central a déboursé près de 4M\$ dans l'émission de nouveaux billets de 5 000 et 50 000 bolivars. Ainsi, 4 unités suffiront pour régler le SMIC local (200 000 bolivars).



## Amérique Latine

### VISA GIRO POUR LES TRANSFERTS

Visa International a lancé le service **Visa Giro**, qui fonctionne comme une **carte de débit**. Le bénéficiaire d'un transfert bancaire pourra retirer de la banque une **carte Visa Electron**, créditée de la somme transférée. Le marché des transferts bancaires de la Région représente 23Mds\$ par an.

### LE SCH PERSISTE ET SIGNE

La banque d'Emilio Botín a annoncé une réorganisation de ses services en Colombie, au Pérou, en Bolivie, en Uruguay et au Paraguay afin de diminuer ses risques. Parallèlement, le SCH prévoit de renforcer ses implantations au Chili, au Brésil, au Mexique, à Porto Rico et au Venezuela. Au cours des 9 premiers mois de l'année, le SCH a enregistré 1,06Md\$ de bénéfices dans la Région.

## Argentine

### DES PERTES GÉNÉRALISÉES

Au 2<sup>nd</sup> trimestre, les pertes du BBVA Francés ont atteint 290M pesos et celles du Banco Galicia 105M pesos. Au 1<sup>er</sup> S02, les pertes du Banco Río (SCH) se montent à 346M pesos.

### LE RETOUR DES CRÉDITS

La stabilité du peso et de l'inflation a encouragé les banques à offrir des crédits à la consommation à certains de leurs clients. Les sommes oscillent entre 3 000 pesos et 5 000 pesos à un taux d'environ 36%/an.

### L'ASSURANCE PIÉTINE

En septembre, la production des assurances a été de 648M pesos, soit 45% de moins qu'en septembre 2001 (valeurs constantes). Le segment auto a facturé 220M pesos, loin des 440M mensuels facturés en 2001. **Nouveau** : des polices anti-enlèvement, fixées en dollars et enregistrées à l'étranger.

## Brésil

### REDESHOP POUR MASTERCARD

La multinationale a payé 25M reais pour prendre le contrôle de la carte de débit RedeShop, propriété de Credicard. Cette opération permet à Credicard d'élargir ses activités à l'étranger via le réseau de MasterCard. **À noter** : en octobre, le marché des cartes de crédit a facturé au Brésil 6,3Mds reais soit 19,9% de plus qu'en octobre 2001.

### TAUX TROP ÉLEVÉS

En octobre, le taux des emprunts pour les particuliers a atteint 79,3%/an, soit 4,6 points de plus qu'en septembre. **Rappel** : en février 2000, les taux avaient atteint 86,2%.

### N° 2 EN INTERNET BANCAIRE

Après la Norvège, le Brésil est le 2<sup>nd</sup> pays au monde en termes d'accès au réseau bancaire via Internet. **Exemple** : 24% des clients d'**Unibanco** font leurs opérations via Internet et 81% des opérations bancaires du **Banco do Brasil** sont faites via le web.

## Chili

### BAISSE DES COMMISSIONS

**Transbank**, le gestionnaire des cartes bancaires du commerce, a décidé de réduire le taux de ses commissions de 5,5% à 4,5%. La mesure devrait concerner 23 900 magasins.

### LA BASE DE CITIBANK

Le Chili sera le centre des opérations pour la Région de la banque américaine.

## Colombie

### DAVANTAGE DE CARTES

Depuis le début de l'année, les paiements par cartes ont crû de 18% comparé à la même période 2001. La facturation totale 2002 des cartes atteindrait 2,2Mds\$.

## Mexique

### UNE DETTE BANCAIRE COLOSSALE

Par négligence, la banque Bital risque de devoir rembourser **44,5Mds\$** à une de ses clientes ! Cette cliente du Banco del Atlántico-Bital avait fait, en 1988, 2 dépôts pour un total de 60M d'anciens pesos aux taux respectifs de 124% et 149%. En 1997, la banque avait refusé de rendre l'argent à la cliente en prétextant l'ancienneté du dépôt. La cliente a porté plainte et les tribunaux pourraient accéder à sa demande.

### UNE NOUVELLE CARTE ORO

Bital, Visa et la compagnie aérienne Delta ont signé un accord pour reconnaître des *mi-les* lors des achats payés avec la carte de crédit **Oro** (20 000 unités en 2003).

### FRAUDES DANS LES ASSURANCES

Selon la CNSF, 5% des remboursements des sinistres correspondent à de fausses déclarations. Les fraudes les plus courantes sont faites dans l'automobile.

## Pérou

### OPA SUR BANCO CONTINENTAL

La BBVA et le groupe péruvien Brescia, propriétaires de 82% du Banco Continental, ont lancé une OPA sur le reste du capital de la banque, dont la valeur est estimée à 60M\$.

## Uruguay

### RETOUR DE CONFIANCE?

En octobre, les dépôts des non résidents ont crû de 8M\$ et ceux des résidents de 36M\$. Les dépôts en devises étrangères totalisent 7,45Mds\$ (4,4Mds\$ dans les banques privées). Au 31/12/01, les dépôts en devises étrangères atteignaient 13,63Mds\$.



# BOURSES

TABLEAU DE BORD DES MARCHÉS FINANCIERS AU 30/11/2002

PAYS / INDICES	Indices Boursiers			Change / US\$	
	30/11/02	Var. 1 mois (%)	Var. 31/12/01 (local)	30/11/02	31/12/01
ARGENTINE / Merval	497,8	14,5	68,5	3,6	1,0
BRÉSIL / Bovespa	10 508,8	3,35	-22,6	3,75	1,8
CHILI / IGPA	4 814,8	0,97	-10,8	733	531
COLOMBIE / IBB	1 467,1	5,55	37,0	2 775	1 840
MEXIQUE / IPC	6 156,8	3,17	-3,38	10,3	9,56
PÉROU / IGBVL	1 373,0	11,36	16,7	3,6	3,52
VENEZUELA / IBC	8 015,2	3,53	22,0	1 350	650

En novembre les places latino-américaines ont suivi la même courbe ascendante que les marchés internationaux. Le Merval a enregistré la plus forte hausse, en pesos, suivi par Lima, qui bénéficie de la confiance des investisseurs envers les bons chiffres de l'économie péruvienne. En revanche, la progression du Bovespa reflète la prudence des investisseurs, qui attendent l'arrivée du « gouvernement nouveau ».



## Argentine

### - DE TVA POUR + DE VENTES ?

Jusqu'au 17/01/03, la TVA a été baissée de 21% à 19% et de 10,5% à 9,5%, afin de relancer la consommation (voir **Dossier p.7**). Cela correspond à une baisse des prix de 1,65%, réduction qui ne sera sans doute pas suffisante pour relancer la consommation de manière significative. Ainsi, on estime à 5 points la baisse nécessaire pour que les ventes reprennent. Cette mesure est, tout de même, un signe de la bonne volonté du gouvernement.

### GUERRE D'ENSEIGNES À MENDOZA

Que cherche Carrefour-Norte quand il ouvre, à Mendoza, les 12 supermarchés qu'il avait acquis à la chaîne Metro ? Avec ces 12 nouveaux supers, Mendoza compte 86 points de vente, pour 87 à Córdoba, ville qui a 2 fois plus d'habitants. Pour certains, ces inaugurations s'expliquent par le fait que Mendoza est, derrière Chubut, la province qui enregistre le plus grand nombre d'opérations/m<sup>2</sup> : 40,6 contre une moyenne nationale de 27,7. **Discutable**, car la consommation est toujours en crise et même si, comparé à 2001, le CA est en hausse en pesos, en dollars il faut le diviser par 3. Toutefois, l'inévitable guerre des prix fait de Mendoza la province où l'inflation est la plus faible du pays.

### LE SECTEUR DU LAIT EN CRISE

Chaque jour, 4 laiteries ferment leurs portes. Ainsi, dans l'année, environ 1 500 établissements auront disparu. De fait, en 2002, la production de lait devrait chuter de 15% à 8Mds de litres. Ainsi, l'Argentine, pays à vocation pourtant agricole, devrait être amenée à importer du lait dès le 1S03 ! Face à la baisse de la production, on note, également, un recul de la consommation qui est passé de 200 litres à 170 litres/habitant/an. Toutefois, ceci a été compensée par la hausse de 45% des exportations.

## Brésil

### MOINS D'EXPORTATIONS POUR SADIA

En octobre, le CA à l'export du conglomerat agroalimentaire a baissé de 14,3% comparé à octobre 2001 à 143M reais. Les ventes totales ont reculé de 3% à 284,9M reais.

## PÃO DE AÇÚCAR INNOVE

La chaîne de supermarchés lance 43 produits en marque propre, incluant des plats préparés, des surgelés et des plats importés. L'innovation de Pão de Açúcar ? Ces articles seront des produits *premium*, grâce auxquels l'enseigne veut proposer une offre différenciée pour fidéliser la clientèle. Ces produits seront, en moyenne, de 10% à 15% moins chers que les mêmes produits des autres marques. D'ici 2005, les marques propres devraient représenter 15% du CA de Pão de Açúcar, contre 4,5%-5% actuellement.

### L'IMPACT DE L'IPI

L'entrée en vigueur de l'Impôt sur les Produits Industrialisés devrait augmenter de 6% à 12% le prix de l'eau minérale, des sodas, des cigarettes, etc... Pour les boissons distillées, la hausse est de 20%. Toutefois, les sociétés ne devraient pas répercuter l'IPI sur les prix finaux, pour contenir la baisse de la consommation (-1,23% en septembre comparé à sept'01). Cet impôt devrait rapporter à l'État de 250M reais à 300M reais.

## Chili

### UNE NOUVELLE LAITERIE

L'Espagnol Iparlat s'est uni à des éleveurs des IX<sup>ème</sup> et X<sup>ème</sup> Régions pour former Surlat Industrial, une laiterie située à Pitruquén, dans la IX<sup>ème</sup> Région. 10M\$ ont été investis dans cette usine qui produira du lait frais, du lait UHT, du lait en poudre et des yaourts. La production de Surlat Industrial devrait s'étendre aux desserts, aux boissons lactées, aux fromages, aux jus de fruits, aux crèmes ...

### LAIT : S'UNIR POUR EXPORTER PLUS

L'*Asociación de Exportadores* vise à encourager les exportations en créant une seule entité qui se chargera de relever les exigences commerciales et sanitaires des pays. Ainsi, l'objectif est d'exporter pour 100M\$ de lait d'ici 2005. **À noter** : entre janvier et mai, les exportations de lait ont crû de 40% comparé à janvier-mai 2001 à 13,2M\$. Les principaux pays de destination sont Cuba (21,8%), le Mexique (19,2%), la Bolivie (16,1%), le Pérou (14,5%), la Colombie (6,7%) ...

## D&S AFFRONTÉ SES FOURNISSEURS

Nestlé a été rejoint dans sa guerre contre D&S par les autres fournisseurs de la chaîne qui ont menacé de ne plus livrer les magasins Líder, Ekono, Almac, si D&S ne revenait pas sur les clauses de ses contrats. Des pressions qui ont fait céder la chaîne qui devrait retirer des contrats les clauses suivantes : la rentabilité minimum pour les produits, l'achat des produits de 2,5% à 5% moins cher que les prix moyens du marché, le financement des campagnes de promotion de 30% et plus par les fournisseurs...

## Mexique

### L'ALCOOL EN CRISE

Le marché des boissons alcoolisées –hors tequila– progresse depuis 2 ans. Toutefois, cette hausse ne compense pas la baisse enregistrée depuis les années 90. Ainsi, 20 000 caisses de boissons alcoolisées sont vendues par an, soit 8% de moins qu'en 1990. Le secteur espère rattraper le niveau de 1994 en 2004 (35 000 caisses). La hausse des ventes ne résout pas, non plus, la crise de la **tequila**, crise due à la rareté de l'agave et à la cherté du produit.

#### LES PDM DES DIFFÉRENTS ALCOOLS

Tequila...	34%	Rhum.....	29%	Whisky.....	2%
Brandy...	30%	Vodka....	4%	Cognac.....	1%

### DES VENTES EN BAISSÉ

En septembre, les ventes en gros ont baissé de 6,9%/sept. 2001 et les ventes au détail ont reculé de 2%. Ainsi, sur les 9 premiers mois les ventes de gros reculent de 7,9% et les ventes au détail baissent de 0,5% comparé à la même période 2001. Comme **iFi** l'a annoncé dans son étude mensuelle sur le secteur, les ventes des grossistes sont en baisse depuis plus d'un an.

### WALMEX TOUJOURS LEADER

En septembre, le CA de Walmex a crû de 11%/sept'01 à 785,2M\$. À nombre égal de magasins, les ventes augmentent de 1,2%. De janvier à septembre, les ventes ont progressé de 14,8% (total des magasins) et de 3,5% (nombre égal de magasins) à 7,1Mds\$.

**GRANDE DISTRIBUTION ET TENDANCES DE LA CONSOMMATION EN AMÉRIQUE LATINE**  
L'étude mensuelle d'**iFi** pour suivre l'évolution du secteur **Contact** : Virginie Constant ☎ 01 47 42 23 05

**¡RÁPIDOS ! ¡RÁPIDOS ! ¡RÁPIDOS ! ¡RÁPIDOS ! ¡RÁPIDOS ! ¡RÁPIDOS ! ¡RÁPIDOS ! ¡RÁPIDOS !**

► **ARGENTINE** : Comahue investira 500 000 pesos dans son usine de Cipoletti pour exporter ses boissons gazeuses au Chili. ► **BRÉSIL** : La panier de base *paulista* a battu un nouveau record depuis l'instauration du Plano Real en 1994 en atteignant, fin novembre, 199,65 reais, soit + 11,3% comparé à octobre. – Le Cade a autorisé Arcor Brasil à acheter à Nestlé Brésil la marque et les produits *Negócio Kids*. ► **CHILI** : En octobre, les ventes au détail ont reculé de 1,6% comparé à octobre 2001, soit un recul de 1,5% sur les 10 premiers mois. ► **COLOMBIE** : Cette année, les ventes de boissons gazeuses reculeraient de 4%. ► **URUGUAY** : Avec les pluies abondantes qu'a connues le pays, les agriculteurs devraient perdre 30%-40% de leurs récoltes de blé.





## Argentine

### 12 MILLIONS D'ARGENTINS DANS LE NOIR!

Le 24/11/02, juste au moment où le gouvernement négociait avec les groupes électriques le réajustement des tarifs, le pays a connu le plus important *black-out* de son histoire. Près de 12M d'habitants de la capitale argentine et des provinces de Buenos Aires, Córdoba, La Pampa, Santa Fe, Río Negro, Tucumán, Jujuy, Formosa, Catamarca, Mendoza et Corrientes ont été privés d'électricité à cause d'un incident technique dans la sous-station Ezeiza de l'opérateur **Transener** (contrôlée par Perez Compac et National Grid). Le *black-out* n'a duré que quelques heures mais il a affecté les services de transport ferroviaire, de distribution d'eau... au cours d'une journée de forte chaleur et d'un match de foot clé du championnat ! Les opérateurs demandent un réajustement des tarifs oscillant entre 30% et 50% tandis que le gouvernement n'est prêt à accorder qu'une hausse de 9%. Le secteur demande des moyens pour financer les investissements nécessaires pour maintenir le service et répondre à la hausse de la consommation. Des coupures d'électricité étaient prévues dans certaines provinces, mais pour défaut de paiement des factures...

### TOTAL AUSTRAL EN TERRE DE FEU

La filiale de TotalFinaElf prévoit d'investir 200M\$ en 2003 afin de remettre en activité ses gisements de pétrole et de gaz *off-shore* en Terre de Feu. Le groupe français contrôle 37,5% du consortium formé avec Pan American Energy et Wintershall Energia.

### LE GAZ DE PIONEER NR

Le groupe américain a investi 23M\$ dans le gisement de gaz de la localité de Cutral (Neuquén). Depuis 1993, Pioneer Natural Resources a investi 770M\$ dans le pays.

## Brésil

### L'ÉNERGIE DE CVRD

Le plus gros consommateur d'électricité du pays dispose de 1,4Md\$ pour acheter ou construire une centrale électrique.

### LE CASH D'ELETROBRÁS

Au cours des 4 prochaines années, l'entreprise publique d'électricité disposera d'environ 1,2M\$ par an pour investir dans la génération d'électricité.

### GAS NATURAL À SÃO PAULO

Le groupe espagnol négocie avec un partenaire brésilien la construction d'une centrale thermoélectrique de 200MW, située à Sorocaba (SP). Le projet demandera un investissement oscillant entre 60M\$ et 80M\$.

### LES CHIFFRES DE PETROBRAS

Au 3T02, le groupe pétrolier a enregistré 2,4Mds reals de bénéfices, soit 45% de plus qu'au cours du même trimestre 2001. **À noter** : avec 2,5Mds\$ de produits exportés de janvier à septembre, Petrobras est devenu le 1<sup>er</sup> exportateur du pays, devant Embraer (1,6Md\$) et CVRD (1,35Md\$).

## Chili

### LIPIGAS POUR REPSOL-YPF

Après avoir acheté 45% de Lipigas au groupe Yaconi-Santa Cruz, Repsol-YPF pourrait exercer son option d'achat sur le reste du capital en mai 2003. Lipigas contrôle 40% de PDM du GPL. En 2005, dans le pays les ventes de GPL atteindraient 1Mtn.

### LES PROJETS DE METROGAS...

En 2003, la filiale de Gasco prévoit d'augmenter de 15% le nombre de ses clients, de 260 000 actuellement à 300 000. Dans le portefeuille de Metrogas, figurent 500 groupes industriels qui représentent 60% de la consommation de gaz naturel de la capitale.

### ...ET DE TRANSELEC

La filiale de Hydro Québec prévoit d'investir 35M\$ dans l'élargissement de la ligne de transmission Charrúa-Ancoa. Par ailleurs, Hydro Québec serait candidat au rachat des actifs de transmission de GasAtacama.

## Colombie

### DAVANTAGE D'ÉNERGIE

Jusqu'à octobre, 44 518GW/h d'électricité ont été consommés, soit une hausse de 3,5% comparé à la même période 2001. C'est le chiffre le plus élevé depuis octobre 98.

## Équateur

### EXPORTATIONS DES GROUPES PÉTROLIERS PRIVÉS (JANV/JUIN 2002)

ENTREPRISE	Barils (millions)
City Investment	4,7
Repsol-YPF	3,7
Oxy	3,6
Agup Oil	3,5
Kerr McGee	2,1
Autres	1,3

## Mexique

### LES SOLUTIONS DE SOLUZIONA

La filiale du groupe électrique espagnol Unión Fenosa a remporté le contrat de 56M\$ pour la construction et l'équipement d'une centrale électrique. D'une capacité de 37,5MW, la centrale sera basée à Coromuel (Baja California).

### PEMEX, 1<sup>ER</sup> FOURNISSEUR DES USA

Au cours des 9 premiers mois de l'année, les ventes de brut du pétrolier mexicain à son voisin ont totalisé 8,21Mds\$, soit 13,4% de plus qu'en 2001 (398M de barils). En termes de volume, le Mexique est devenu le 1<sup>er</sup> fournisseur des États-Unis, devant l'Arabie Saoudite et le Venezuela.

## Pérou

### DAVANTAGE D'ÉLECTRICITÉ

En octobre, la production d'électricité a atteint 1 815GWh (+4,3%/octobre 2001). La production depuis janvier est de 18 120GWh (+5,4% / 2001). L'énergie hydraulique représente 80% du total généré dans le pays.

## Venezuela

### OUVERTURE DU GAZ

Le Président Chávez devrait confirmer la concession pour l'exploitation de gaz du bassin Deltana, à proximité de Trinité & Tobago. Les candidats (British Gas, Chevron Texaco, Exxon Mobil, BP, TotalFinaElf, Statoil) devront déboursier près de 4Mds\$. Le pays détient 28% des réserves mondiales de gaz.

**¡RÁPIDOS ! ¡RÁPIDOS ! ¡RÁPIDOS ! ¡RÁPIDOS ! ¡RÁPIDOS ! ¡RÁPIDOS ! ¡RÁPIDOS ! ¡RÁPIDOS !**

► **ARGENTINE** : Le pays a été choisi comme la base des opérations de Shell pour toute l'Amérique Latine. – Le groupe pétrolier acquis par Petrobras a annoncé 13,2M\$ de pertes au 3<sup>ème</sup> trimestre, soit un préjudice de 310M\$ depuis janvier. ► **BRÉSIL**: Light (EDF) a été autorisée à augmenter ses tarifs de 17,11% pour ses abonnés de la ville et de l'État de Rio de Janeiro. ► **CHILI** : Methanex, le producteur de méthanol, investira 200M\$ dans un site à Punta Arenas pour augmenter la production de 2 400tn/jour. ► **COLOMBIE**: ISA a signé un accord pour la fourniture de services/biens d'une connexion entre le Pérou et l'Équateur (17,5M\$). ► **VENEZUELA**: Pdvs, Shell et Mitsubishi ont signé un accord pour exploiter le gisement de gaz de Paris (2,7Mds\$).



## Argentine

### LES NOUVEAUX PROPRIÉTAIRES D'IRSA

La société Ifis, créée par les investisseurs Michael Steinhart et Edgar Brofman, a pris le contrôle de 20% d'Irsa et de 51% de Cresud. Irsa est la propriétaire de quasiment tous les shoppings et des immeubles les plus emblématiques de Buenos Aires et Cresud est le principal propriétaire terrien privé du pays.

### MAISON AVEC VUE SUR LE LAC

Le promoteur Borrione commercialisera un ensemble résidentiel de luxe avec vue sur le lac San Roque de Córdoba. Les 20/30 maisons qui le composeront occuperont chacune un terrain de 450m<sup>2</sup> et vaudront entre 30 000\$-40 000\$.

### DES OCCASES À BUENOS AIRES

Depuis janvier, les prix des maisons et des appartements anciens ont chuté de 52,31% dans la capitale argentine. Les prix dans la proche banlieue ont chuté de 61,5%.

## Chili

### IMMOBILIER : + DE VENTES...

En octobre, 1 148 logements ont été vendus à Santiago et sa banlieue (625 maisons et 523 appartements), soit une hausse de 33% comparé à octobre 2001 (5<sup>ème</sup> mois consécutif de hausse). Par ailleurs, dans le mois, l'offre de logements a atteint 13 567 unités, soit 3,2% de plus qu'en octobre 2001. Ainsi, sur les 10 premiers mois, 9 964 unités ont été vendues, soit 8% de plus qu'en 2001. Cette année, les investissements en construction atteindraient 9,37Mds\$ (+2%/2001).

### ... ET D'INVESTISSEMENTS

L'agence de consultants J.H. Faúdez Asociados investira 5,7M\$ dans la construction d'un immeuble de bureaux à Valparaíso, tourné principalement vers les entreprises du secteur technologique.

Le promoteur **Almagros** investira 40M\$ dans la construction de 350 maisons, d'une superficie oscillant entre 140m<sup>2</sup> et 250m<sup>2</sup>, sur des terrains allant de 550m<sup>2</sup> à 900m<sup>2</sup>.

Empresas **Fourcade** investira 3,5M\$ dans la construction du condominium Bosques de Puerto Pucón. Cet ensemble comprendra 90 maisons de 90m<sup>2</sup> construites sur 2 niveaux.

### LES PROJETS D'OHL-CHILE

OHL négocie avec Endesa l'achat de la participation que l'électricien espagnol détient dans Infraestructura 2000. Cette société, qui avait été créée par Endesa pour participer dans les travaux publics, détient des parts dans les concessions d'autoroutes Los Libertadores et Del Sol. La construction du tunnel d'El Melón (60M\$ d'investissement) reste en dehors des négociations. De plus, OHL Concesiones devrait investir 22M\$ dans un parking de 1 574 places qui pourrait se situer dans le quartier de Suecia, à la Providencia. Le bilan de la 1<sup>ère</sup> année de fonctionnement des parkings souterrains de La Providencia montre qu'ils ont atteint 1,3M d'utilisateurs, soit plus de 100 000 véhicules/mois.

### RUDE CONCURRENCE POUR LE CIMENT

Selon les entreprises du secteur, le ciment importé d'Argentine et d'Asie représenterait ≈5% des ventes du secteur, soit 200 000tn.

## Colombie

### PLUS DE CRÉDITS POUR L'IMMOBILIER

En octobre, 2 023 crédits hypothécaires ont été approuvés, soit un montant de 50,45M\$. Cela représente une hausse de 4,3% comparé à octobre 2001. De ce total, 35,32M\$ ont été autorisés pour les constructeurs et 15,13M\$ pour des particuliers. Ainsi, depuis janvier, les crédits hypothécaires autorisés se montent, au total, à 432,43M\$.

## Mexique

### LE CRÉDIT DE GEO ...

Le promoteur a obtenu de Banorte un crédit de 500M pesos, soit environ 50M\$, pour la construction de 18 000 à 20 000 logements.

### LES PRÉVISIONS D'APASCO...

Pour 2003, le cimentier s'appuie sur les prévisions de croissance du secteur pour augmenter de 4,5% son volume de ventes.

### ... ET LES RÉSULTATS DE CEMEX

Au 3T02, les ventes du cimentier ont diminué de 0,1% en pesos et de 2% en dollars comparé au 3T01, à 17,67Mds\$. Les ventes ont été avantagées par la croissance des Caraïbes et de l'Espagne. Sur la période, les bénéfices ont reculé de 84%, à 170,78M\$.

## Pérou

### LE POINT SUR L'IMMOBILIER

À juillet 2002, l'offre immobilière était concentrée dans la vente de logements (90,98% du marché) à des prix oscillant entre 30 000\$ et 80 000\$.

	2002 (m <sup>2</sup> )	Var. 01/02
Offre sur le marché immobilier	660 897	+2,25%
Offre effective	526 781	-0,34%
Offre future	134 116	13 86%
Destination	2002 (m <sup>2</sup> )	%
Logements d'habitation	601 254	90,98%
Locaux commerciaux	28 945	4,38%
Bureaux	13 361	2,02%
Autres	13 337	2,62
Total	660 897	100%

Prix des logements d'habitation en \$	Unités	%	M <sup>2</sup>	%
Jusqu'à 30 000	2 736	42,3%	181 803	30,2%
De 30 000 à 80 000	2 750	42,5%	253 933	42,2%
De 80 000 à 120 000	478	7,4%	65 344	10,9%
De 120 000 à 200 000	377	5,8%	68 374	11,4%
Plus de 200 000	127	2,0%	31 800	5,3%

## Venezuela

### CONSTRUCTION FRAGILISÉE...

Cette année, la chute des investissements publics a fait reculer l'activité de la construction de plus de 20%. Un recul équivalent est attendu en 2003. Par ailleurs, 50% du personnel du secteur serait au chômage. Cette année, la crise a laissé 400 000 personnes du secteur sans emploi.

### ... QUI PÂTIT DE L'ILLÉGALITÉ

Le pays compterait 60% de logements en plus qu'en 1990, soit 2,3M d'unités construites en 10 ans dont seulement 700 000 ont été déclarées. Ainsi, sur 1 logement construit en toute légalité, 2 sont illégaux. **À noter** : 69,5% des logements vénézuéliens sont des maisons, 6,9% des hôtels particuliers (*quintas*), 12,9% des immeubles, 1,4% des maisons divisées en appartements et 9,3% des bidonvilles. Par ailleurs, en moyenne, 4,6 personnes vivent sous le même toit.

**¡RÁPIDOS ! ¡RÁPIDOS ! ¡RÁPIDOS ! ¡RÁPIDOS ! ¡RÁPIDOS ! ¡RÁPIDOS ! ¡RÁPIDOS ! ¡RÁPIDOS !**

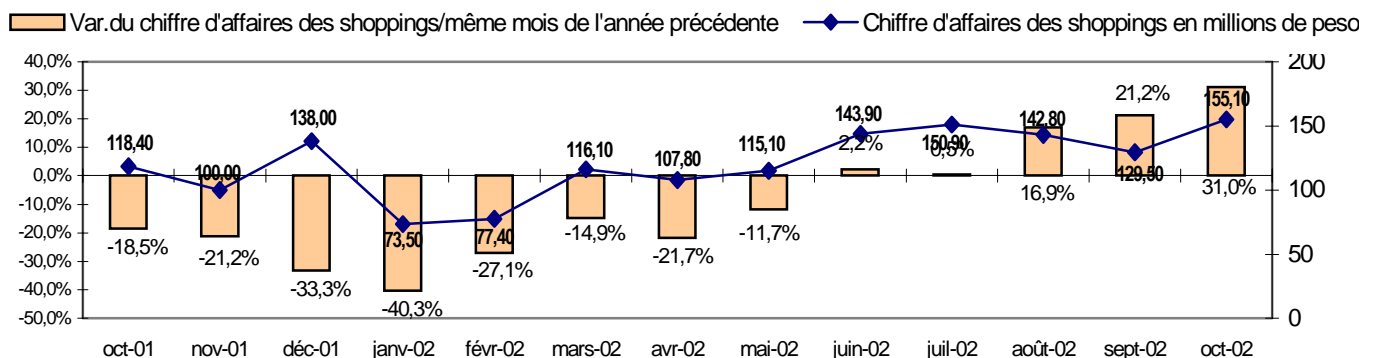
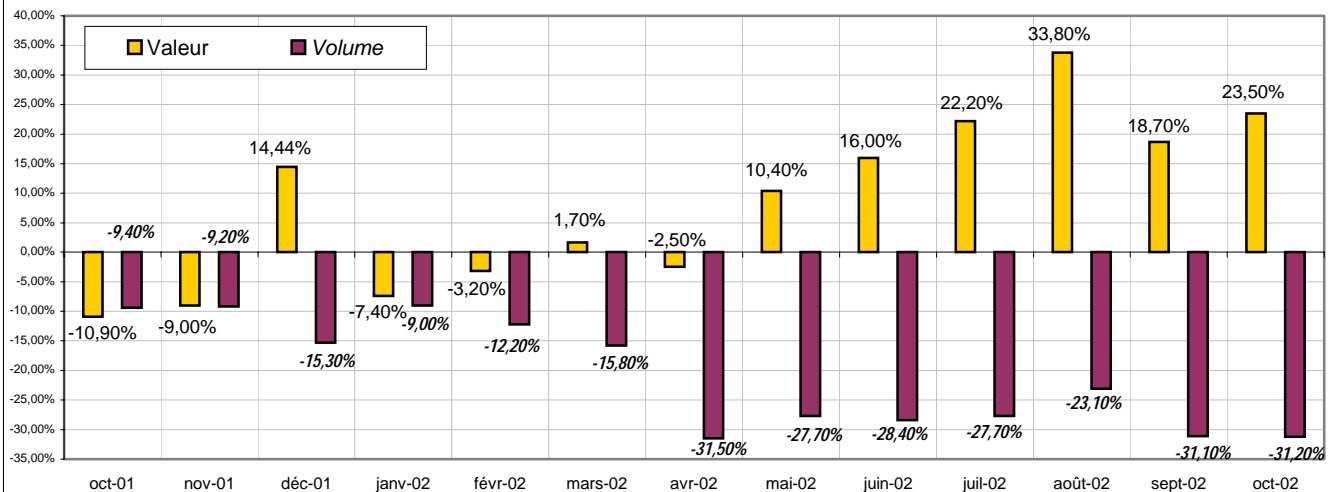
- **ARGENTINE** : En octobre, l'activité de la construction a progressé de 4,6% comparé à septembre 2002 mais a chuté de 13,1% comparé à octobre 2001.
- **CHILI** : En octobre les ventes de ciment ont progressé de 27% comparé à septembre 2002 mais ont chuté de 2,8% comparé à octobre 2001, soit un recul de 1,3% entre janvier-octobre 2002, comparé à janvier-octobre 2001. – En 2003, le secteur de la construction devrait croître de 4%. ► **MEXIQUE** : Cette année, la construction devrait progresser de 2,2%. ► **PÉROU** : En octobre, les ventes de ciment ont augmenté de 5,3% comparé à octobre 2001.
- **URUGUAY** : De août à octobre, le prix des logements a baissé de 8,77% en dollars et de 1,04% en pesos comparé au trimestre mai-juin-juillet.



# Argentine: le point sur la consommation

Comme nous le signalons chaque mois dans notre étude sur la **Grande Distribution en Amérique Latine**, les ventes des supermarchés et des shoppings en **valeur** et en **volume** n'évoluent pas de la même manière, à cause de l'inflation. Ainsi, en **octobre**, les prix ont augmenté de 79,5% comparé à octobre 2001 et, sur les 10 premiers mois, la hausse des prix est de 45,5%. Les ventes en volume des **supermarchés** ont reculé de 31,2% comparé à octobre 2001 alors que leur CA progressait de 23,5% comparé à octobre 2001 à 1,31 milliard de pesos. Sur les 10 premiers mois, les ventes en volume des supermarchés ont reculé de 25,6% alors que le chiffre d'affaires progressait de 8,3%. Même cas de figure pour les **shoppings**. Ainsi, en octobre, les prix relevés dans les magasins ont augmenté de 51,7% comparé à octobre 2001. Sur les 10 premiers mois, l'inflation a été de 29,%. En octobre, les ventes en volume des shoppings ont reculé de 13,7% comparé à octobre 2001 alors que le chiffre d'affaires augmentait de 31% comparé à octobre 2001 et de 19% comparé à septembre 2002. La « meilleure » situation des centres commerciaux s'explique par les **achats des touristes étrangers**, attirés par la dévaluation du peso.

## 1- VARIATION DES VENTES EN VALEUR ET EN VOLUME DES SUPERMARCHÉS 2- VARIATION DU CA DES SHOPPINGS (comparé au même mois de l'année N-1)



### VARIATION DE LA CONSOMMATION PAR SECTEUR EN OCTOBRE 2002 COMPARÉ À OCTOBRE 2001

Électroménager .....	-63%	Jouets .....	-42%	Bazar/cadeaux .....	-28%	Cinéma .....	-22%
Véhicules neufs .....	-60%	Pharmacies .....	-39%	Bricolage .....	-27%	Fleurs .....	-12%
Sports .....	-57%	Matériel électrique .....	-35%	CD et cassettes .....	-27%	Véhicules d'occasion .....	-1,5%
Meubles pour le foyer .....	-52%	Revêtements murs/sols .....	-34%	Bijoux .....	-26%	Équipement Gaz Naturel Comprimé .....	+4%
Matériaux de construction .....	-47%	Linge de maison .....	-31%	Chaussures .....	-24%	Services et équipements de sécurité .....	+17%
Meubles de bureaux .....	-43%	Vêtements/textile .....	-28%	Parfums/cosmétiques .....	-24%	Tourisme de frontière .....	+39%



**La grande distribution en Amérique Latine**  
L'étude mensuelle d'iFi pour suivre l'évolution du secteur  
Contact : Virginie Constant au ☎ 01 47 42 23 05



## AMÉRIQUE LATINE : LE MARCHÉ AUTOMOBILE DE 5 PAYS

	Argentine	Brésil	Chili	Mexique	Uruguay
<b>PRÉVISIONS DE VENTES 2002</b>	81 600	1 087 860	110 000	1 000 000	14 000
<b>PRODUCTION D'OCTOBRE</b>			nd		nd
N° d'unités	16 124	169 900		165 463	
Var./sept	+2,6%	+12,9%		nc	
Var./oct'01	-11,5%	+30%		+15,5%	
<b>VENTES AUX CONCESSIONNAIRES</b>					
<i>Octobre</i>					
N° d'unités	5 647	149 100	9 264	84 432	253
Var./sept.02	-0,2%	+16,8%	nc	nc	+43%
Var./oct 01	-54,5%	+33,4%	+28,6%	+12,4%	-300%
<i>Janvier-Octobre</i>					
N° d'unités	nd	nd	82 719	791 102	4 657
Var./janv-oct01	-55,4%		+0,7%	+8,8%	-140%

## Argentine

### DE NOUVEAUX AVIONS POUR AA

Aerolíneas Argentinas est en négociation avec Boeing et Airbus pour l'incorporation de 8 avions. AA devrait y investir 30M pesos.

### UN TRAIN TRANSANDIN

D'ici un an, devraient commencer les travaux du Ferrocarril Trasandino Central, qui reliera Mendoza (Argentine) à Los Andes (Chili). L'investissement prévu atteint 200M\$. L'appel d'offres serait lancé début 2003 et les travaux devraient être achevés en 2005.

### VÉHICULES ARGENTINS À L'EXTÉRIEUR

Ford envoie ses Focus au Venezuela, Daimler Chrysler envoie ses Sprinter vers la Chine, le Vietnam, les Émirats Arabes et l'Égypte. Toyota a investi 200M\$ dans son usine de Zárate pour livrer ses *pick-up* en Amérique Latine et aux Caraïbes. Scania exportera ses camions en Russie depuis Tucumán, les boîtes de vitesse de Fiat iront au Maroc et celles de VW en Chine.

## Brésil

### COMMANDE D'AVIONS RÉSILIÉE...

La Colombie a résilié la commande passée à Embraer pour l'achat de 24 avions de combat Tucano, pour 234M reais. Le pays est revenu sur sa décision, à cause de pressions de la part des États-Unis, qui voudraient placer leurs "Hercules". Embraer pourrait, aussi, perdre une commande de 600M\$ avec la Pologne (achat de 6 avions+options d'achat sur 16 avions) à cause de pressions exercées par le Canada, d'où vient Bombardier...

### ...MAIS PRÉVISIONS MAINTENUES

Malgré ces possibles résiliations, Embraer maintient ses prévisions de vente, soit 435 avions entre 2002 et 2004.

### UNE SMART BRÉSILIENNE

L'usine de Juiz de Fora de DaimlerChrysler aura une nouvelle ligne de montage (250M\$ d'investissement), d'où sortira une Smart Coupé de 4 portes. Ce modèle pourra transporter 4 personnes et son prix oscillera entre 30 000 reais et 45 000 reais.

### CAMIONS ET OMNIBUS À L'EXPORT

DaimlerChrysler a conclu un contrat de 12,5M\$ pour l'exportation vers Cuba de 297 châssis d'autobus Mercedes-Benz. L'usine Scania, situé à São Bernardo, devrait exporter 750 autobus en Europe.

## Chili

### LES BUS DE PPL

L'appel d'offres du transport public, qui sera lancé en 2003, attire grand nombre de groupes internationaux. Ainsi, l'électricien nord-américain PPL, qui contrôle le groupe chilien Emel et Transelec, propose, avec la société brésilienne Eletra, 3 modèles de bus, dont les différentes versions répondent aux besoins du secteur. Le prix de ces bus oscillent entre 120 000\$ et 190 000\$. Face aux problèmes de liquidité du secteur, PPL prévoit déjà un schéma de financement.

### VENTES DE CAMIONS EN HAUSSE

En octobre, les ventes de camions neufs ont progressé de 24,6%. Chevrolet est leader des ventes, avec 19,3% de PDM, suivi de Mercedes Benz (13,5% de PDM).

## Colombie

### DES BUS COLOMBIENS EN ÉQUATEUR

Superbús a formé une alliance stratégique avec GM Colmotores pour exporter vers l'Équateur. Ainsi, Quito a reçu 42 autobus fabriqués par ces 2 groupes. Chaque unité coûte environ 150 000\$.

## Mexique

### VOLS DE VÉHICULES

De janvier à octobre, 36 826 vols de voitures ont été déclarés, soit 2,3% de plus que pour la même période 2003. Quasiment la moitié des vols est commise dans la capitale.

### LE MARCHÉ DES VÉHICULES

En octobre, les ventes de véhicules ont crû de 1,7% comparé à octobre 2001, à 217 864 unités. Si les ventes internes ont un bon comportement (+12% en octobre), les exportations ont chuté de 5,1% à 121 667 unités. Du point de vue production, celle destinée au marché local a crû de 11,3% alors que celle destinée à l'exportation a chuté de 3,5%. De janvier à octobre, 1 919 142 véhicules ont été vendus, soit une hausse de 0,8% comparé à la même période 2001. Les ventes sur le marché local ont crû de 10,9% (794 718 unités) alors que les exportations ont reculé de 5,3% (1 124 424 unités).

## Venezuela

### MOINS DE VOYAGES

L'incertitude économique et politique n'incitent pas les Vénézuéliens à voyager. Ainsi, de janvier à novembre, les réservations de billets dans les compagnies aériennes ont chuté de 50%. Ainsi, cette année, le transport aérien devrait facturer 510M\$, soit une chute de 25% comparé à 2001.

### LES LEADERS DES VENTES AUTO

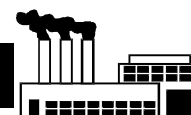
Les 5 premières marques de voitures représentent plus de 60% des ventes auto.

	PDM		PDM
GM	29,8%	Hyundai	6,6%
Ford	14%	Chrysler	5,6%
Toyota	10,9%	Daihatsu	5,3%
Daewoo	6,6%		

¡RÁPIDOS ! ¡RÁPIDOS ! ¡RÁPIDOS ! ¡RÁPIDOS ! ¡RÁPIDOS ! ¡RÁPIDOS ! ¡RÁPIDOS ! ¡RÁPIDOS !

► **AMÉRIQUE LATINE** : Selon Boeing, sur les 20 prochaines années, la Région devrait enregistrer la plus forte croissance mondiale du trafic aérien, avec une hausse de 7,9%/an, pour une moyenne mondiale de +4,9%. ► **ARGENTINE** : L'incertitude politique et économique font baisser les investissements dans le secteur automobile qui n'atteindraient que 259,9M\$ en 2003. ► **BRÉSIL** : D'ici 2010, les compagnies aériennes brésiliennes devraient acheter 800 avions, soit un marché de 41Mds\$. ► **CHILI** : En octobre, les ventes de voitures d'occasion ont reculé de 11% à 32 234 unités, soit une hausse des ventes de 3% à 342 414 sur les 10 premiers mois. ► **MEXIQUE** : L'usine d'autobus Volvo de Cuautitlán sera la base du groupe pour ses exportations.





## Argentine

### LES SERVICES ET LE DÉGEL DES PRIX

Comme indiqué par **iFi** dans son étude mensuelle sur *l'environnement économique et politique des pays d'Amérique Latine*, la libéralisation des tarifs des services publics figure parmi les exigences du FMI pour l'octroi de l'aide financière tant attendue par le pays. Ainsi, le FMI réclame une hausse de 30% mai certains prestataires de services comme **Aguas Cordobesas** (Suez), demandent jusqu'à +58%. L'inflation future sera donc fonction de la façon dont sera géré ce réajustements des prix. Un des risques d'une hausse «sauvage» est de voir chuter la consommation. Rappelons que sur les 9 premiers mois, l'utilisation des services publics a reculé de 9,2% comparé à la même période 2001. Mais qu'en sera-t-il des services « indispensables » (eau, électricité...). Dans ce cas, le secteur doit plus s'attendre à une **hausse des impayés et des retards de paiements**. Une tendance qu'on peut déjà observer. Exemple de la ville de Córdoba, où 1 habitant sur 3 a interrompu le paiement d'un impôt, d'un service ou d'un remboursement et où 55% des *cordobeses* sont en retard de plus de 30 jours dans le règlement des factures du service public.

## Brésil

### CSN-CORUS : FUSION FRUSTRÉE

Le sidérurgiste anglo-néerlandais a renoncé à sa fusion avec la Companhia Siderúrgica Nacional (CSN), en partie à cause de la volatilité des marchés brésiliens. L'accord aurait créé le 4<sup>ème</sup> groupe sidérurgique mondial, avec une production de 26M de tn et un CA de 14Mds\$. CSN envisage de se développer sur le marché brésilien grâce à des M&A.

### + DE VENTES ET DE PRODUCTION

En septembre, la production et les ventes du secteur de l'industrie ont progressé respectivement de 1% et de 1,69% comparé à août. Ainsi, de janvier à septembre, les ventes et la production ont crû de 0,20% et de 1,1% comparé à la même période 2001. Les ventes ont été favorisées par la hausse des exportations, boostées par la baisse du real.

### COMPOSANTS LOCAUX

L'Association Brésilienne de l'Industrie Électronique a remis à Antônio Palocci une étude visant à réduire la dépendance de l'industrie électronique vis-à-vis des importations et réduire de 5Mds\$ le déficit de la balance commerciale du secteur, qui, en 2001, a atteint 8Mds\$ (12,5Mds\$ d'importations et 4,5Mds\$ d'exportations).

### LES RÉSULTATS DE CVRD

Au 3T02, la Companhia Vale do Rio Doce, le N° 1 mondial de la production de minerais de fer, a enregistré un préjudice de 216M reais, soit ses 1<sup>ers</sup> résultats négatifs depuis sa privatisation (1997). 81% de ses bénéfices sont liés aux exportations. Ces résultats sont dus à l'impact de la hausse du dollar sur sa dette. Malgré ces pertes, depuis janvier, CVRD a enregistré 502M reais de bénéfices. **À noter** : CVRD prévoit de lancer un appel d'offres pour l'achat de 70 locomotives et de 1 850 wagons de transport de minerais de fer.

## Chili

### DAVANTAGE DE COSMÉTIQUES

En octobre, les ventes de cosmétiques auraient progressé de 4,5% comparé à octobre 2001. Ainsi, de janvier à octobre, les ventes ont crû de 5,4%. En 2003, la croissance du CA pourrait atteindre 5%-6%. Quant aux exportations, elles ont augmenté de 3,6% de janvier à septembre, soit un CA à l'export de 70M\$ prévu pour l'année. En revanche, les importations ont chuté de 4%. Toutefois, la balance commerciale du secteur devrait rester déficitaire, à environ 45M\$.

### ARTEL INVESTIT L'EUROPE

Le fabricant chilien d'articles d'art et d'articles scolaires a créé une JV avec le groupe hollandais Royal Talens, filiale du Japonais Sakura Group. Cette opération permettra à Artel d'être présente dans plus de 100 pays. Le CA d'Artel tourne actuellement autour de 16M\$, dont seulement 3% à l'export, malgré sa présence au Venezuela, en Bolivie, au Costa Rica, au Pérou et au Mexique.

### SUCCÈS DES PRODUITS WHIRLPOOL

Depuis janvier., les ventes de produits blancs Whirlpool ont crû de 30%, malgré la faible demande interne. Le groupe espère devenir le n°1 au Chili, où il détient 11% de PDM.

## Mexique

### INDUSTRIE EN PANNE

De janvier à septembre, l'activité industrielle a reculé de 0,4%. Un reflet de la lente récupération de l'économie des États-Unis. Les secteurs minier et manufacturier ont enregistré les plus fortes baisses, avec, respectivement, 0,8% et 1,1%.

## Pérou

### LES MINES, PILIER DE L'ÉCONOMIE

Le secteur minier représente environ 50% des exportations totales péruviennes et est donc un secteur prioritaire pour le gouvernement. Ainsi, d'ici 2010, les investissements dans le secteur minier du pays sont estimés à 8,3Mds\$, chiffre que le gouvernement espère faire passer à plus de 10Mds\$. Depuis 1990, la production de **cuivre** a crû de 173%, celle de **zinc** de 76,6% et celle d'**or** de 572%. Le Pérou est ainsi le 2<sup>ème</sup> producteur latino-américain de cuivre et le 1<sup>er</sup> en ce qui concerne le zinc et l'or (au niveau mondial, il est respectivement 5<sup>ème</sup>, 3<sup>ème</sup> et 8<sup>ème</sup>).

### + DE PRODUCTION

En octobre, la production industrielle a progressé de 9%, soit la plus forte hausse de l'année. Au total, cette année, la production industrielle devrait croître de 5%.

### CARVAJAL INVESTIT DANS PAMOLSA

Le groupe colombien injectera 2,5M\$ dans Pamolsa, le fabricant péruvien d'emballages en carton et en plastique, afin d'accroître sa capacité de production pour satisfaire les besoins de l'industrie avicole agroalimentaire.

## Uruguay

### SOFTWARE À L'INTERNATIONAL

En 2001, les exportations de logiciels d'origine uruguayenne ont progressé de 5,2% à 83,56M\$.

### COURRIER ALLEMAND POUR LA POSTE

La Administración Nacional de Correo, (la poste uruguayenne) se chargera de distribuer le courrier en provenance d'Allemagne en Amérique Latine. Cela représente 30M d'envois, soit un chiffre supérieur au total du trafic du pays.

**¡RÁPIDOS ! ¡RÁPIDOS ! ¡RÁPIDOS ! ¡RÁPIDOS ! ¡RÁPIDOS ! ¡RÁPIDOS ! ¡RÁPIDOS ! ¡RÁPIDOS !**

► **ARGENTINE** : L'audit représente un marché annuel de 120M\$. – Aguas Provinciales de Santa Fe, qui se charge du réseau d'eau potable de la province, a investi 2M pesos dans un aqueduc reliant Esperanza à Rafaela. – De janvier à octobre, l'activité industrielle a chuté de 13,4% comparé janv-oct 2001, malgré la hausse de 0,5% en octobre. ► **BRÉSIL** : Sur les 10 premiers mois, la production et les exportations d'acier ont crû, respectivement, de 10,4% et de 43,3% comparé à la même période 2001. ► **COLOMBIE** : Sony a lancé sur le marché ses ordinateurs portables Vaio. ► **MEXIQUE** : Eastman Kodak México licenciera 300 personnes de son usine de Guadalajara. ► **PÉROU** : Les ventes d'appareils électroménagers augmentent d'environ 15%/an.



## Argentine

### DESIGN SUITES À L'INTERNATIONAL

L'hôtel, contrôlé par la famille Mochón, investira plus de 8M\$ dans le développement de la marque à Panama et au Chili. Les établissements seront ouverts en 2004. Ce projet fait de Design Suites la 1<sup>ère</sup> chaîne hôtelière argentine à s'internationaliser. Actuellement, Design Suites compte un seul hôtel de 40 chambres, situé dans le *Barrio Norte* de Buenos Aires.

### UN NOUVEAU SALON POUR LES JEUX

Le groupe Empresario de Exposición (Geesa) s'est associée à La Rural pour lancer l'exposition *Juegos de Verano*, dans lequel 1,5M pesos seront investis. Ce salon, qui serait organisé en janvier et février prochains, réunira tout type de spectacles, de sports dans le centre d'exposition de Palermo de la société La Rural.

## Brésil

### TENSION DANS LE SECTEUR HÔTELLIER

Le Président du Conseil d'Atlantica Hotels International, Gregory Ryan, a annoncé la création en décembre d'une association parallèle à l'*Associação Brasileira da Indústria Hoteleira* (ABIH), qui regrouperait les chaînes hôtelières nationales et internationales. Ce projet a été qualifié par l'ABIH « d'antipathique et peu politique ». L'ABIH a gros à perdre dans ce projet : 40% des 250 000 lits qu'offrent les 49 chaînes membres de l'association correspondent aux chaînes Marriott et Accor.

### + D'HÔTELS « ÉCONOMIQUES »

Les entreprises du secteur hôtelier se tournent vers les établissements économiques. Avec des dépenses quotidiennes qui oscillent entre 55 reais et 100 reais, ces chaînes ont amorti leurs investissements en 4 ans, au lieu de 8 pour les hôtels de luxe. Ainsi, **Six Continents** inaugurerait 3 hôtels Express en 2003 et **Accor** ouvrirait 32 Ibis d'ici 2005, qui viendraient s'ajouter aux 18 actuels. Un hôtel économique de 100 chambres demande un investissement moyen de 6M reais. Par ailleurs, alors qu'un hôtel de luxe doit employer 0,8 à 1 employé par chambre, l'hôtel de catégorie économique n'en demande que 0,3.

## Chili

### LE RITZ-CARLTON POUR MARS

L'ouverture de l'hôtel Ritz-Carlton Santiago a été repoussé de décembre à mars 2003. 45M\$ ont été investis dans cet hôtel, contrôlé à 18% par Ritz-Carlton et le reste par un groupe d'investisseurs chiliens dirigé par le groupe Harseim. Il comptera 205 chambres sur 15 étages et 28 000m<sup>2</sup> construits.

### MOINS DE TOURISTES ÉTRANGERS

Au 3T02, le nombre de touristes étrangers a reculé de 5,1% comparé au 3T02. Cette baisse fait suite à celles enregistrées au 1T02 et au 2T02 (-29,4% et -17,1%). Ainsi, sur les 9 premiers mois de l'année, le pays a accueilli 986 312 touristes venus de l'étranger, soit 20,9% de moins qu'à la même période 2001. En revanche, au 3T02, le nombre de touristes chiliens à avoir voyagé à l'étranger a progressé de 40,9% comparé au 3T01 (-3,8% au 1T02 et +15,4% au 2T02). Cette hausse est en partie due à la dévaluation de la monnaie argentine.

## Colombie

### LES SERVICES D'INTERCONTINENTAL

Ces 7 dernières années, la chaîne hôtelière a investi 6M\$ (sur 1Md\$ déboursé au niveau mondial) pour standardiser ses services dans tous ses hôtels colombiens : services dans les chambres 24/24, point affaires avec fax, Internet..., gymnase, laverie... En Colombie, la chaîne compte 4 hôtels et 850 employés. En Amérique Latine, la chaîne possède 20 hôtels dans 12 pays, 5 000 employés et 1,2M de clients/an.

## Mexique

### UN MIEUX DANS LE TOURISME

En septembre, le nombre de touristes a augmenté de 10% et les dépenses des touristes étrangers ont crû de 30%, comparé à septembre 2001. En 2002, les IED dans le secteur devraient atteindre 1,44Md\$ (80% d'origine nationale et 20% étrangère). Le tourisme représente 8,3% du PIB mexicain et 2M d'emplois. 35Mds\$ ont déjà été investis dans le pays. **Le Mexique compte 10 300 hôtels, pour 452 000 chambres.**

### + DE VENTES POUR CIE

Sur les 9 premiers mois, les ventes de Corporación Interamericana de Entretenimiento ont progressé de 9,29%, à 418,1M\$. En revanche, ses bénéfices nets ont reculé de 7,26% à 21,59M\$.

## Pérou

### PLÉBISCITE DES LONDONIENS

Le Macchu Picchu a été désigné par les Londoniens comme **LE** lieu à visiter dans leur vie, devant Venise, les pyramides d'Égypte, Hawaï et l'Everest. Le Royaume-Uni est le 3<sup>ème</sup> pays émetteur de touristes pour le Pérou, derrière les États-Unis et le Chili. Ce sont eux qui restent le plus longtemps, avec une moyenne de 22 nuits. **Le profil du touriste britannique** : 96% vont au Pérou pour les vacances, 60% sont des hommes, 60% ont entre 25 ans et 44 ans et 79% ont fait des études supérieures.

### TOURISME : UN PETIT BUDGET PUB

Les investissements du secteur du tourisme en publicité sont les plus faibles d'Amérique Latine alors que le secteur a de beaux jours devant lui. En effet, il représente 4% du PIB péruvien seulement à travers les hôtels et les restaurants et est la 3<sup>ème</sup> activité productrice de devises.

Pays	Budget publicité	N° de touristes	Dépenses en pub/touristes
Mexique	80M\$	19 811 000	4,04\$
Brésil	24M\$	2 849 770	8,42\$
Guatemala	23M\$	584 844	39,33\$
Costa Rica	7M\$	1 132 000	6,18\$
Équateur	3,6M\$	301 000	11,96\$
Pérou	1,5M\$	717 110	2,09\$

## Venezuela

### UN TOURISME MIS À MAL

Selon le Conseil National du Tourisme, cette année, l'activité a chuté de 20% comparé à 2001. Ainsi, le pays ne devrait accueillir que 490 000 touristes étrangers, contre plus de 580 000 en 2001. Le secteur hôtelier se trouve, aussi, en difficulté avec un taux d'occupation moyen de 30%, bien que les prix aient été réduits de 30% à 35%.

**¡RÁPIDOS ! ¡RÁPIDOS ! ¡RÁPIDOS ! ¡RÁPIDOS ! ¡RÁPIDOS ! ¡RÁPIDOS ! ¡RÁPIDOS ! ¡RÁPIDOS !**

► **ARGENTINE** : Páginas Doradas a créé un site internet - <http://www.paginasdoradas.com.ar/hoteles> - présentant plus de 3 600 établissements hôteliers dans le pays. ► **BRÉSIL** : La chaîne hôtelière hollandaise Golden Tulips devrait construire 10 hôtels dans le pays, qui s'ajouteront aux 8 qu'elle possède actuellement à São Paulo, à Fortaleza et au Ceará. ► **CHILI** : Carlos Cardoen a acheté à ses associés, Vicente et Tomás Puig, les parts qu'ils détenaient dans Hotel Galerías. ► **PÉROU** : Pour encourager le développement du secteur, les Péruviens partant en vacances à l'étranger et les étrangers venant en vacances au Pérou devront payer un impôt de 10\$ pour toute personne âgée de plus de 12 ans, ce qui devrait rapporter 12,5M\$ au pays.



## Amérique Latine

### LES DETTES D'AT&T LATIN AMERICA

Au 3T02, les pertes d'AT&T Latin America ont atteint 532M€, soit 7 fois plus qu'au même trimestre 2001. Une situation qui a amené la maison-mère nord-américaine à prendre des mesures radicales : arrêt des apports d'argent, annulation d'un accord de partage des impôts à hauteur de 17M\$, transfert des clients internationaux, dont Ford, Esso, à AT&T Corp. AT&T pourrait ainsi céder sa filiale ou se déclarer en faillite...

### LE PRIX DE LA TÉLÉPHONIE MOBILE

	Le prix des licences en \$/hab	Prix moyen d'un appel / minute
Colombie	17,14	0,29\$
Argentine	11,22	0,28\$
Pérou	-	0,25\$
Brésil	8,98	0,14\$
Mexique	2,96	0,25\$
Équateur	2,54	0,24\$
Bolivie	2,04	Nc

## Argentine

### PAIDÓS POUR ESPASA

L'éditeur espagnol Espasa Calpe a signé un pré-accord avec Paidós, pour acheter cette maison d'édition argentine fondée en 1945 et spécialisée dans les collections sur les sciences sociales, le cinéma, l'éducation, l'art, le monde des affaires... L'achat deviendrait effectif mi-décembre. Le siège social de Paidós serait transféré à Barcelone.

### HAUSSE DES TARIFS DE TÉLÉPHONIE

La 1<sup>ère</sup> hausse des prix dans le cadre de la libéralisation des tarifs des services publics sera pour le téléphone. Ainsi, appeler un portable d'un téléphone fixe sera 10% plus cher dès décembre, à, environ, 0,35 pesos. Une nouvelle hausse prendra effet en 2003.

## Brésil

### MOINS D'INVESTISSEMENTS EN PUB

Cette année, les investissements en publicité chuteraient de 5% à 7%, à 12Mds reais, à cause des taux d'intérêt élevés, des incertitudes liés à la période électorale...

### GLOBOPAR EN DEFAULT

La plus grande entreprise de médias latino-américains a signalé qu'elle n'honorera pas les paiements de sa dette de 1,5M\$. Le principal créancier de Globopar étant la banque publique BNDES, on peut penser que cette déclaration est motivée par des raisons politiques, Globo s'étant toujours opposé aux candidatures de Luiz Inácio da Silva. **À noter** : au 1S02, les pertes de Globopar ont atteint 1,94Md reais, soit 4 fois plus qu'au même semestre 2001.

### SUCCÈS POUR LES LICENCES SMP

L'Anatel a adjudgé 9 licences du *Serviço Móvel Pessoal* (SMP) à Telecom Americas, Brasil Telecom et Vésper, pour 920,6M reais, soit 31,31% de plus que le prix minimum fixé. Avec cet achat, Telecom Americas, filiale d'América Móvil, elle-même filiale de Telmex, est présent dans les états de Rio de Janeiro, de l'Espírito Santo, de Bahia, de Sergipe, du Paraná, de Santa Catarina et dans la ville de São Paulo. Brasil Telecom a remporté les appels d'offres dans des états où il est présent en téléphonie fixe, dont le Paraná, Santa Catarina, Rio Grande do Sul, le Tocantins... Vésper a remporté, entre autres, les États de São Paulo, de Minas Gerais, du Pernambouco... De plus, le nord-américain Qualcomm a investi 85M dans 3 licences SMP (intérieur de São Paulo, Minas Gerais et 6 États du Nord est). Avec le succès du SMP, le secteur prévoit de facturer 12Mds reais en 2003, contre 7Mds reais cette année.

## Chili

### LE SUCCÈS DES MOBILES

Fin 2001, le pays comptait 5,271M de lignes de téléphonie mobile, soit un taux de pénétration de 34%, contre 15% fin 2000. Ce taux est le plus fort d'Amérique Latine. Cela encourage les investissements des 4 opérateurs du secteur -Telefónica Móvil, Bellsouth, Entel, Smartcom- qui devraient atteindre 420M\$ cette année.

### LA CROISSANCE DU E-LEARNING

En 2002, le secteur devrait progresser de 50% comparé à 2001 à 2,5M\$. 9% des grandes et moyennes entreprises et 5,4% des petites sociétés ont opté pour l'*e-learning*.

## Colombie

### LES CHIFFRES DES MOBILES

Fin septembre, le secteur de la téléphonie mobile comptait 4,09M d'utilisateurs, soit 39,7% de plus qu'à septembre 2001. Le principal opérateur reste Comcel avec 63% de PDM, suivi de Bellsouth, avec 31,6% de PDM et de Celcaribe avec 5,4% de PDM.

## Mexique

### 2003 : LES CHIFFRES DE LA PUB TÉLÉ

Les pré-ventes pour 2003 des espaces publicitaires de Televisa et TV Azteca devraient rapporter 1,05Md\$ à la 1<sup>ère</sup>, contre 420M\$ pour la 2<sup>ème</sup>. Ces ventes sont un bon indicateur du secteur, sachant que les pré-ventes des chaînes de télévision représentent 70% de la facturation du secteur. Ainsi, en 2003, le secteur des annonces télévisées devraient facturer 3% de plus qu'en 2001.

## Pérou

### LE SUCCÈS DE BS EN PROVINCE

Cette année, le nombre d'abonnés en province de l'opérateur Bellsouth a progressé de 30%. BS détient 25% du marché de la téléphonie mobile du pays, soit 520 000 abonnés. **À noter** : cette année, le marché de la téléphonie mobile facturerait 400M\$.

## Venezuela

### LES AVANTAGES D'INTERNET

Les principaux avantages d'Internet pour les utilisateurs vénézuéliens sont l'**actualité**, la **communication** et la **variété**. Par ailleurs, les internautes vénézuéliens sont ouverts aux autres médias. Ainsi, 84,8% regardent régulièrement la TV câblée, 84,5% lisent régulièrement la presse, 76,5% écoutent de la radio et 49,3% lisent des revues. **À noter** : ces 5 dernières années, le nombre d'internautes vénézuéliens a progressé de 700%.

### LE JOURNAL PRÉFÉRÉ

Selon une étude, El Nacional est le quotidien préféré des Vénézuéliens (23% des réponses). Suivent Últimas Noticias et El Universal, avec, respectivement, 18% et 17%.

**¡RÁPIDOS ! ¡RÁPIDOS ! ¡RÁPIDOS ! ¡RÁPIDOS ! ¡RÁPIDOS ! ¡RÁPIDOS ! ¡RÁPIDOS ! ¡RÁPIDOS !**

► **ARGENTINE** : Telefónica étudie la réalisation de films *made in Argentine*, qui seraient distribués sur les marchés latino-américain et espagnol. - Sur les 9 premiers mois, Cablevisión, la plus grande société de télévision par câble du pays, a enregistré 2,98Mds pesos de pertes. ► **BRÉSIL** : Le pays compte 32,5M de téléphones portables et 38,5M de lignes de téléphonie fixe en service. ► **MEXIQUE** : Telmex, qui détient 90% de PDM dans le pays, étudie l'achat des actifs de Bellsouth dans la Région, à commencer par les actifs que l'opérateur nord-américain détient au Pérou. ► **PÉROU** : La téléphonie mobile compte 2,2M d'utilisateurs, soit un taux de pénétration de 8%. ► **VENEZUELA** : De janvier à septembre, les bénéfices de Cantv ont crû de 3% à 34M\$.

# LE CARNET D'ALMA

## Amérique Latine

**Martin Lawrence** est le nouveau Vice-président régional de Shell et sera basé à Buenos Aires.

**Ignacio Salvatierra** (Venezuela) a remplacé Archie Baldocci à la Présidence de la Fédération Latino-américaine des Banques.

**Sergio Averbach** a été désigné Directeur Administratif pour l'Amérique du Sud de Korm Ferry International (basé à São Paulo)



## Argentine

**Amadeo Vázquez** est le nouveau Président de Telecom Argentina STET-France Telecom. **Christian Chauvin** et **Alberto Messano** sont les Vice-présidents et **Jean-Pierre Atouche**, **Franco Livini** et **Jorge Brea**, les nouveaux Directeurs.

**Fabián Balaguer** est le nouveau Directeur Général de TeleTech Argentina.

**Pablo Larroude** a été désigné Directeur Général Régional de Cable Visión.

**Alejandro Forbes** quitte la direction de CAT Mercosur pour assumer celle de CAT México.

**Daniel Parrotta** a été nommé Directeur Général du Banco de la Provincia de Córdoba.



## Brésil

**João Carlos de Oliveira**, Président de l'Associação Gaúcha de Supermercados a été élu Président de l'Associação Brasileira de Supermercados-Abras.

**Antônio Palocci**, coordonnateur de l'équipe de transition entre le gouvernement Cardoso et celui de Luiz Inácio da Silva, serait le futur Ministre des Finances.



## Chili

**Andrés Roccatagliata** est le nouveau Directeur Général de Banco Santander Chile et **Germán González**, le responsable du réseau des succursales de Santiago



## Colombie

**Luis Fernando Santos** a été renommé à la Présidence de Casa Editorial El Tiempo.

**Luis Diego Monsalve** a été désigné Président de Bancoldex. Il remplace **Miguel Gómez Martínez** qui est nommé Ambassadeur de Colombie à Paris.

**Orlando Patiño** a été ratifié Président d'Emtelco.

**Pia Podestá Correa** a été désignée Directrice de Marketing de MasterCard pour la Colombie et l'Équateur.



## Pérou

**Carlos Niño-Neyra Ramos** a été nommé Directeur et Vice-président de Duke Energy en remplacement de James Pontiff.

**Fernando García-Calderón Bustamante** est le nouveau Directeur Général de Corporación Cervesur.

**Juan Sheput Moore** est le nouveau Conseiller politique du Président Toledo.

**Federico Baroglio** a été élu Directeur Général de Generali Perú.

**Akira Mizuno** est le nouveau Président de MC Autos del Perú (Mitsubishi).



## Venezuela

**Gilberto Beltrán** est le nouveau Directeur Général de Nissan Venezuela.

**Zara Castillo** a assumé la Direction de la marque Belcorp de Venezuela (Publicity).

## L'AGENDA LATINO



## Chili

20-25 janvier 2003 Région de Maule  
I<sup>ères</sup> Rencontres de l'Oléiculture

## LISTE DES ÉTUDES ET DES PUBLICATIONS D'IFI

Le crédit à la consommation au Brésil .....	1 020,00€HT (l'exemplaire)
Conjoncture & environnement économique et politique des pays d'Amérique Latine (mensuel) .....	620,00€HT (mois)
Sintesis en español de la coyuntura económica y política de los países de América Latina (mensual) .....	530,00€HT (mois)
La grande distribution en Amérique Latine (conjoncture, tendances de la consommation, actualité des enseignes-mensuel) .....	800,00€ HT (mois)
Le secteur de l'électricité (Argentine Brésil, Chili, Pérou Novembre 2001) .....	800,00€ HT (l'exemplaire)
Point-Pays (Actualités économiques, politiques et pratiques des pays d'Amérique Latine) .....	640,00€HT (l'exemplaire)
Amérique Latine-Marchés & Affaires (lettre professionnelle mensuelle) .....	435,00€ TTC (par an)
Europe Latine-Marchés & Affaires (lettre professionnelle mensuelle) .....	435,00€ TTC (par an)



## BULLETIN D'ABONNEMENT à Amérique Latine - Marchés & Affaires

1 an / 11N°

☐ 435 €TTC\*

2 ans / 22 N°

☐ 800 €TTC\*

\*Hors UE seulement par courrier électronique

Mme, M.....  
Fonction.....  
Société.....  
Activité.....  
Adresse.....  
Code postal.....  
Ville.....  
Pays.....  
Téléphone.....Fax.....  
E-mail.....

Je souhaite recevoir Amérique Latine - Marchés & Affaires :  
☐ sur support papier ou ☐ par e-mail

Bulletin à retourner : à i.F.i. - informations & Finances internationales

25 rue d'Astorg - 75008 PARIS - France

ou par fax à iFi au 33 (0) 1 40 06 90 79

Règlement :

◆ chèque à iFi - informations & Finances internationales  
25 rue d'Astorg - 75008 PARIS - France

◆ virement à iFi - informations & Finances internationales  
Société Générale-Paris Messine - 113, Bd. Haussmann - 75008 Paris  
Code banque : 30003 / Agence : 03360 - Compte : 00020409779  
Clé 59

◆ Carte Bancaire : ☐ VISA ☐ MASTERCARD ☐ AMEX

N° : ..... Expire le : .....

Amérique Latine - Marchés & Affaires, publication mensuelle, éditée par i F i - informations & Finances internationales, Agence de Relations et d'Informations Économiques et Financières- 25, rue d'Astorg - 75008 Paris - FRANCE ; <http://www.latineco.com> ; ☎ 33 (0)1 47 42 23 05 ; e-mail : [ifi-info@latineco.com](mailto:ifi-info@latineco.com) ; Fax : 33 (0)1 40 06 90 79. Directeur de la Publication : Emilio Jover - Rédacteur en chef : Virginie Constant - Collaborateur : María Lopez - Dépôt Légal : à parution - Commission Paritaire : 0999i77149 - ISSN : 1275-952X (papier) - 1298\_0420 (en ligne).

Europe Latine - Marchés & Affaires, le moniteur économique et financier de l'Espagne, de l'Italie et du Portugal, est aussi édité par i F i. Tout droit de reproduction réservé par quelque moyen que ce soit, sauf autorisation expresse d'i.F.i.