

Amérique Latine - Marchés & Affaires

LE MONITEUR PRATIQUE DE L'ACTUALITÉ ÉCONOMIQUE ET FINANCIÈRE LATINO-AMÉRICAIN
Juillet 2000 – Numéro 44 www.latineco.com

MEXIQUE, CHANGEMENT DE CAP?

L'élection de **Vicente Fox** comme successeur d'Ernesto Zedillo à la présidence du **Mexique** met fin à un trop long gouvernement (71 ans) par un parti politique – le PRI. Hormis Cuba, actuellement, le continent latino-américain a retrouvé partout les pratiques et les institutions de la démocratie. Le Mexique tourne, ainsi, une page de son histoire... Mais pas de son économie qui, actuellement, connaît une période florissante. L'optimisme est de mise! Vicente Fox a, en effet, évoqué le resserrement des liens avec les pays et les blocs d'Amérique Latine

comme le Mercosud. Signe de l'importance de cette victoire, les indices des bourses de la zone ont tous réagi à la hausse. La consommation, l'énergie, le transport, les assurances... dans presque tous les secteurs, le dynamisme de l'économie mexicaine tire en avant celles de ses voisins et partenaires économiques. Pour compléter le panorama, notre **Dossier du mois** est consacré au domaine du **crédit**, et plus particulièrement au secteur des cartes de crédit en **Argentine** et au **Brsil**.

Emilio Jover

DANS CE NUMÉRO

| | |
|---|--|
| ➤ CONJONCTURE p.2 Le panorama et les indicateurs | ➤ BANQUES-CRÉDITS-ASSURANCES p.9 Qui va acheter le Banco de Córdoba ? La 2 ^{ème} et la 5 ^{ème} banque vénézuéliennes vont-elles fusionner ? |
| ➤ INFRASTRUCTURES-BTP-CIMENT-IMMOBILIER p.3 Les routes : des travaux colossaux dans la Région | ➤ BOURSES p.10 ➤ LE DOSSIER SUR ... Les cartes de crédit en Argentine et au Brésil.... p.11 |
| ➤ ÉNERGIES p.4 Le Mexique déborde d'énergie! Tractebel et Oiltanking : les investisseurs européens déboulent dans la Région | ➤ TÉLÉCOMS-INTERNET-PUBLICITÉ-MÉDIAS p.12 Le Mexique se fait son cinéma Rachats dans les médias argentins |
| ➤ TRANSPORTS-LOGISTIQUE p.5 Alliances aériennes : | ➤ TOURISME-HÔTELLERIE-LOISIRS p.13 Skier en hiver à l'autre bout du monde ? Les îles artificielles du Panama |
| ➤ AUTOMOBILE p.6 Les immatriculations en Argentine : ça roule! | ➤ INDUSTRIES-SERVICES p.14 Les investissements dans le papier et le bois La stratégie de Macri et de Votorantim |
| ➤ COMMERCE-DISTRIBUTION p.7 La distribution colombienne se transforme La progression de Gigante au Mexique et d'Ahold au Pérou | ➤ LE CARNET D'ALMA, L'AGENDA LATINO et LE POINT SUR... LES ÉLECTIONS MEXICAINES p.15 |
| ➤ AGRO-ALIMENTAIRE-AGRICULTURE p.8 La soif de Tequila La consommation de protéines des Colombiens | |

P.I.B. 2000 P

| | | |
|-----|------|---|
| Arg | +4 | ↗ |
| Bré | +3,5 | ↗ |
| Chi | +6 | ↗ |
| Mex | +4,5 | ↗ |

Δ en %, par rapport '99

INFLATION

| | | |
|-----|------|---|
| Arg | -1,1 | → |
| Bré | +5,3 | ↘ |
| Chi | +3,6 | ↗ |
| Mex | +9,3 | ↘ |

Δ/1 an (mai '00/mai '99)

TAUX (courts)

| | | |
|-----|-------|---|
| Arg | 7,33 | ↗ |
| Bré | 17,5 | ↘ |
| Chi | 5,54 | ↗ |
| Mex | 16,96 | ↗ |

Taux à 3 mois

BOURSE

| | | |
|-----|-----------|---|
| Arg | 496,90 | ↗ |
| Bré | 16 727,95 | ↗ |
| Chi | 4 920,04 | ↘ |
| Mex | 6 948,33 | ↗ |

30/06/00

CHANGE / \$

| | | |
|-----|------|---|
| Arg | 1 | → |
| Bré | 1,81 | ↗ |
| Chi | 533 | ↘ |
| Mex | 9,87 | ↘ |

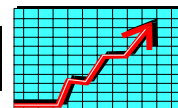
28/06/00



Cliquez dès aujourd'hui sur NOTRE SITE INTERNET...

www.latineco.com

...et retrouvez les informations d'Amérique Latine - Marchés & Affaires
et la gamme de produits et services d'i.f.i.



PRINCIPAUX INDICATEURS ÉCONOMIQUES

| PAYS | PIB Mds\$ | | PIB Δ % | | | Pop. M | Inflation % | | | Solde commercial* | | | Réserves internat.* | | Dette ext.* | Change/\$ | | Chôm. % |
|------------|-----------|-------|---------|-------|-------|--------|-------------|--------|--------|-------------------------|-------|----------|---------------------|-------|-------------|-----------|--------|------------|
| | '98 | '99 | '98 | '99 | '00 P | | '98 | '98 | '99 | Jan-mai/ Jan-mai '99 | '98 | '99 | Jan-avril '00 | '98 | | '99 | '98 | |
| Arg | 298 | 279 | +4,2 | -3,8 | +4 | 36,1 | +0,7 | -1,8 | | +5,58 | -2,22 | 264M\$ | 27 | 26,3 | 144,65 | 1 | 1 | |
| Bré | 776 | 555 | -0,12 | +1,01 | +3,5 | 163,94 | +1,65° | +8,94° | +1,41° | -6,4 | -1,19 | 598M\$** | 43,6 | 38,17 | 250,1 | 1,8 | 1,81 | 7,8 |
| Chi | 72,9 | 78 | +3,4 | -1,1 | +6 | 14,6 | +4,7 | +2,3 | +2 | -2,5 | +1,64 | 1,01** | 15,9 | 14,7 | 33,98 | 531 | 533 | |
| Col | 99 | 96,8 | +0,2 | -5 | +3 | 37,1 | +16,7 | +9,23 | +7 | -4 | +1,57 | | 8,6 | 8,1 | 34,42 | 1 840 | 2 137 | 20 |
| Équ | 19,71 | 13,83 | +0,4 | -7,3 | +2,5 | 12,2 | +43,4 | +60,7 | +56,8 | -0,94 | +1,61 | | 1,8 | 1,25 | 17,7 | 19 800 | 24 999 | |
| Mex | 397 | 417 | +4,83 | +3,7 | +4,5 | 96 | +18,6 | +12,32 | +3,78 | -7,91 | -5,36 | -1,67 | 30,1 | 31,7 | 160 | 9,59 | 9,87 | 2,14 |
| Pér | 65 | 56,5 | +0,73 | +3,3 | +4 | 24,4 | +6,01 | +3,7 | +1,63 | -2,52 | -0,56 | | 9,7 | 8,9 | 30,6 | 3,52 | 3,48 | |
| Uru | 22,35 | 21,03 | +4,5 | -3,4 | +2,2 | 3,2 | +8,6 | +4,2 | | -1 | -1,11 | | 2,5 | 2,44 | | 11,74 | 11,61 | 12,4 avril |
| Ven | 100 | 102,7 | -0,7 | -7,2 | +2,2 | 23,2 | +29,9 | +20,1 | +5,7 | +3,4 | -1,67 | | 14,8 | 15,6 | 41 | 650 | 680 | 14,6 avril |

Sources : I.F.I., Instituts de statistiques locaux * en Mds \$ ° IPCA (IBGE) ** en janvier-mai

Amérique Latine

PRIVATISATIONS AUJOURD'HUI...

Au 1er semestre '00, les opérations de privatisations ont totalisé 3,86Mds\$ soit 58% de moins que durant la même période '99. Le Brésil a été le leader des opérations avec un montant de 3,2Mds\$, un chiffre en hausse de 76% comparé au 1er semestre '99. Dans la période, les États-Unis ont été le plus gros investisseur avec 1,5M\$ (4% du total) suivis par l'Espagne avec 1Md\$.

... DANS LE PASSÉ...

L'an dernier les privatisations avaient généré des flux de 12,7Mds\$ contre 41,8Mds\$ en '98 et 39Mds en '97.

... ET DANS LE FUTUR

Selon des prévisions, dans la décennie 2000/10, les privatisations dans la Région devraient atteindre 38,5Mds\$ dont 76,9% dans l'énergie, 18,8% dans les télécoms et 4,3% dans l'industrie.

DOLLAR OU MONNAIE UNIQUE?

Selon le président de la Bundesbank, les pays de la Région devraient mettre en place une monnaie unique à long terme au lieu d'adopter le dollar. Ernst Welteke leur conseille d'harmoniser leurs politiques fiscales avant de remplacer leurs monnaies par le dollar car cette mesure ne ferait pas baisser les taux d'intérêt nationaux...

Argentine

LE PRIX DE LA CONTREBANDE

Selon le nouveau directeur des douanes, l'entrée illégale de marchandises et l'évasion fiscale provoquent un manque à gagner d'environ 10Mds\$.

QUEL TAUX DE CROISSANCE?

Selon la Deutsche Bank, en '00 le PIB augmenterait de 2,5% et de 3,2% en '01. Pour DKB la croissance atteindrait, respectivement, 2% et 5%. Les chiffres officiels tablent sur une croissance en '00 d'environ 3,5% contre 4% prévu auparavant.

Bolivie

MADE IN BOLIVIA

Entre janv/mai '00, les exportations du pays ont crû de 24% par rapport à la même période '99.

Brésil

RIO EN 2^{ÈME} POSITION

Après l'État de São Paulo, celui de Rio de Janeiro représente l'économie la plus forte du pays. L'État de Rio de Janeiro est le 1^{er} producteur de pétrole et de gaz (1Mb/jour et 36M m³/jour). En termes de population et de PIB, cet État égale le Chili...

Chili

DE MIEUX EN MIEUX

Selon des estimations, le PIB du pays augmenterait d'environ 6% en '00 et de 6,7% l'an prochain. En mai, la production industrielle a progressé de 11,3% comparée à mai '99.

Colombie

UN BON 1^{ER} TRIMESTRE

Entre janvier et mars, le PIB a crû de 2,23% par rapport au 1er Trim '99. Dans la période, la construction a progressé de 4,29%.

Mexique

RECORD ESPAGNOL...

En '00, l'Espagne aura investi 4MdsM\$ au Mexique devenant ainsi le 1^{er} investisseur de l'UE dans le pays. Depuis '98, le nombre d'entreprises espagnoles au Mexique est passé de 700 à 1 000.

... ET AMÉRICAIN

Cette année, les échanges entre le Mexique et les États-Unis devrait atteindre 250Mds\$ contre 215Mds \$ en '99.

LE DÉVELOPPEMENT LATINO-AMÉRICAIN SELON LE PNUD



Calculé d'après 3 variables: 1) l'espérance de vie, 2) le taux d'alphabétisation 3) le revenu moyen annuel par habitant, le dernier rapport du Programme des Nations-Unies pour le Développement sur l'Indice de Développement Humain-IDH place l'Argentine comme le pays latino-américain le plus avancé. En termes absolus, ce pays occupe la 35^{ème} place (39^{ème} l'an dernier). Malgré un revenu par tête d'habitant de 12 013 dollars, le taux d'Argentins pauvres (25,5%) est plus élevé que celui du Paraguay (21,8%), du Chili (20,5%) et du Brésil (17,4%). Le Chili arrive en 2^{ème} place occupant le 38^{ème} rang suivi par l'Uruguay qui est 39^{ème}.

Des pays comme le Costa-Rica, à la 48^{ème} place globalement, occupe la 24^{ème} place en termes de formation de la femme, devant le Japon! Selon ce même critère, le Venezuela classé 65^{ème}, occupe la 20^{ème} place. Au Pérou (80^{ème} place) le revenu moyen par habitant est de 4 282 dollars, soit le double du Nicaragua (2 142 dollars). Dans le pays des Incas, 15,5% de la population doit vivre avec moins d'1 dollar par jour tandis que 20% des Péruviens accapare près de 50% des revenus du pays...

Dans la catégorie générale, la Colombie occupe la 68^{ème} place, 17,7% de sa population vit en-dessous des limites de la pauvreté, le taux d'alphabétisation est de 91,2% et le revenu moyen de 6 810 dollars. Le Mexique est au 55^{ème} rang, juste devant Cuba et le Brésil, la 1^{ère} puissance économique latino-américaine est classée dans la 74^{ème} place! En termes d'espérance de vie, les Chiliens et les Uruguayens vivront plus longtemps que les autres latino-américains avec une moyenne d'âge de 75,1 pour le premier et de 74,1 pour le second.



Argentine

LOGISTIQUE ET BÉTON



Le cimentier Loma Negra a investi 30M\$ dans son 1^{er} centre de distribution -Lomaser- à Vicente Casares (30km de Buenos Aires). Le groupe de la famille Fortabat a annoncé l'inauguration l'an prochain de la cimenterie Lamalí (Olavarría). Les 2 opérations font partie d'un plan d'investissement de 450M\$.

CIMENT CATALAN

Les groupes Molins et Uniland, associés dans Cementos Avellaneda, investiront 75M\$ dans un nouveau site de production à Olavarría. Ce sera la 3^{ème} cimenterie dans le pays avec une production de 3 000tn/jour.

DES TRAVAUX COLOSSAUX

Afin de relancer l'économie et de freiner le chômage, le gouvernement étudie la mise en place d'un méga-plan de travaux publics. Ainsi entre '00/'05 seraient investis près de 26Mds\$. De nouvelles routes, logements et l'achèvement du barrage de Yaciretá figurent dans la liste.

LOCATION: FORTE DEMANDE...

Les appartements de 2 pièces situés près du jardin botanique de Buenos Aires sont très recherchés par des professionnels. Le loyer mensuel peut osciller entre 600\$ et 700\$ hors charges.

...QUARTIERS PRIVÉS: FORTE OFFRE

Près de 56% des logements construits depuis '96 dans des quartiers privés (countries) sont en vente. Le taux représente environ 28 000 unités.

Brésil

LES VENTES DE ROSSI

De janvier à mai '00 le groupe immobilier a vendu 1 465 unités contre 351 dans la même période '99. Le CA de Rossi Residencial a atteint 74MR\$ soit 191% de plus qu'en '99.

50 MARINAS!

Le navigateur Myr Klink et l'homme d'affaires Fernando Marcondes de Mattos se sont associés pour construire 50 marinas le long du littoral brésilien soit sur 7 367km... Le projet inclut des ports de plaisance (10 000m²), des écoles de navigation et des condominiums (50 appartements).

LE PORT DE RIO GRANDE

L'État investira 250MR\$ dans l'agrandissement du port *gaúcho* qui deviendra le principal terminal du Mercosud. Les travaux pour 1 400m de quais supplémentaires dureront 36 mois.

HAUSSE DE L'INDICE

En mai, le m² construit a atteint 313,71R\$ soit 0,30% de plus qu'en avril. Les États d'Amapá et du Ceará ont enregistré les plus fortes hausses soit, respectivement, 2,98% et 3,33%.

MISER DANS LE BÉTON

Le cimentier Soeicon (Minas Gerais) a annoncé des investissements de 33M\$ pour augmenter la production de son site de Vespasiano. Le groupe prévoit d'investir 200M\$ supplémentaires au cours des 2 prochaines années.

Chili

LES PROJETS D'HOCHTIEF

Le groupe de BTP allemand s'est associé au groupe immobilier local Santa Marta. Dans le pays, Hochtief a déjà participé à la construction de l'observatoire La Silla et la centrale hydroélectrique El Alfalfal.

LE CIMENT TIENT

En mai '00, les ventes de ciment ont atteint 35M de sacs contre 30,1M pour le même mois '99. Par rapport à avril la hausse n'est que de 3,2%. Dans le mois, Polpaico a été leader avec 37% de PDM, suivi par Cemento Melón (36% de PDM) et Cementos Bio-Bio (27% de PDM).

DES MILLIONS POUR LES ROUTES

Le consortium formé par Impregilo, Fe Grande et Tecsa démarrera en octobre les travaux de construction du projet Costanera Norte (286M\$). Près d'1Md\$ sera destiné à 6 projets routiers dont l'appel d'offres sera lancé en '00.

Colombie

L'IMMOBILIER SUR INTERNET

Ventasyremates.com est un site destiné aux agents immobiliers, aux promoteurs et acheteurs potentiels. Le site centralise toutes les informations ayant trait aux conditions de vente.

SE LOGER À BOGOTA

Dans la capitale colombienne la demande de logements augmente de 50 000 unités/an. 80% des demandes concernent des logements sociaux. En '99 ont été construits 11 000 logements sur les 40 000 nécessaires pour satisfaire la demande des segments sociaux le plus bas. Metrovivienda, entreprise du District de Bogota, a lancé une offre de terrains destinés à la construction de 3 000 logements cette année.



Mexique

DES ROUTES DÉLAISSÉES

Selon la Chambre Mexicaine de l'Industrie de la Construction, le prochain gouvernement devra investir près de 17Mds\$ dans la construction et la rénovation de routes du pays. Le retard du Mexique dans la construction de voies est estimé à 42 000 km et l'entretien à 34 000km.



LE GACN, SES PROPRIÉTAIRES...

Le consortium formé par le groupe de BTP mexicain ICA, Aéroports de Paris et Société Générale d'Entreprises a payé près de 90M\$ pour 15% du capital de Grupo Aeroportuario Centro Norte (13 terminaux). Le groupe est candidat pour la concession de l'aéroport de México.

... ET SES PASSAGERS

L'ensemble d'aéroports du groupe devrait accueillir près de 10M de passagers en '00 soit 5,7% de plus qu'en '99. Le GACN prévoit d'investir près de 15M\$ pour améliorer ses infrastructures.

REDRESSEMENT DU LOGEMENT?

En '99, le segment de logements résidentiels moyen et haut de gamme a enregistré la construction de 300 000 unités contre 340 000 en '94. Selon Provivac, en '00 seront construits 321 000 logements sociaux contre 292 000 en '99.

Panama

DES ÎLES ARTIFICIELLES!

Près d'1,8Md\$ sera investi dans la construction de 2 îles artificielles (64ha) dans le complexe touristique Punta Pacifica. C'est le groupe mexicain ICA qui est le responsable du projet.

Pérou

PRODUCTION BÉTON

Selon l'Asocem, en mai, la production de ciment a crû de 1,93% par rapport à mai '99 et de 5,94% comparé à avril. Les ventes du produit ont été de 284 016tn en mai soit 3,12% de plus qu'en mai '99. Cementos Lima est toujours leader du secteur avec 45% de PDM suivi par Pacasmayo.

Venezuela

LE CIMENT FAIBLIT

De janv/maj, la consommation de béton a crû de 5% contre les 10% prévus. Vencemos (Cemex) est le N° 1 des ventes suivi par FNC (Lafarge).

¡RÁPIDOS ! ¡RÁPIDOS ! ¡RÁPIDOS ! ¡RÁPIDOS ! ¡RÁPIDOS ! ¡RÁPIDOS ! ¡RÁPIDOS ! ¡RÁPIDOS !

● **ARGENTINE** : La Province de Buenos Aires va construire 10 établissements pénitenciers avec une capacité de 600 places chacune. – MMrs Elsztein, Mindilín et Zang, actionnaires majoritaires d'IRSA (ancien groupe immobilier de G. Soros) ont déboursé 28,4M\$ pour acheter 6% supplémentaire du capital. – Le méga projet de logements pour jeunes et couples sans enfants construit par Eduardo Constantini dans le Tigre (Buenos Aires) a nécessité 75M\$ d'investissement. ● **BRÉSIL** : Le fonds d'investissements américain Interare spécialisé dans les infrastructures investira 40M\$ dans le pays. ● **COLOMBIE** : Le cimentier Argos (Sindicato Antioqueño) détient 53% de PDM, suivi par Diamante (Cemex) et Boyacá (Holderbank). ● **ÉQUATEUR** : Le port d'Esmeraldas afin de faire passer le nombre de conteneurs traités de 200/an à 100 000.



Amérique Latine

INVESTISSEMENT TOTALFINAELF

Le groupe pétrolier a payé 440M\$ à Transcanada Pipelines pour l'achat d'actifs dans le réseau de transport de gaz naturel en Argentine, au Brésil et au Chili. Ainsi, TotalFinaElf contrôlera 27,2% de Gasinvest, 46,5% du Gasoducto GasAndes, 21,8% de Transportadora de Gas del Mercosur et 12% de Transportadora Sul Brasileira de Gas.

UN MARCHÉ PROMETTEUR

Selon une étude d'Enron, le marché de l'énergie en Amérique Latine devrait connaître la plus forte hausse après le marché asiatique. Depuis la libéralisation du secteur, les revenus globaux ont atteint le montant de 26Mds\$.

Argentine

L'ÉNERGIE DE REPSOLYPF



- Le groupe pétrolier espagnol a signé un accord avec les autorités de la Province de Neuquén qui prévoit un investissement de 8Mds\$ au cours des 18 prochaines années (dont 3Mds\$ d'ici '05). Le montant est destiné à l'exploitation du gisement de Loma de la Lata dont la concession est prolongée jusqu'en 2027.
- Afin de respecter ses engagements lors du rachat d'YPF, Repsol a confirmé la cession de la participation de sa filiale Astra dans la raffinerie San Lorenzo (Refisan). L'acheteur, Perez Companc aurait déboursé 70M\$ pour 42,5% du capital.
- Le pétrolier a annoncé son retrait du marché de l'électricité en tant qu'associé du groupe espagnol Endesa. En effet, par sa filiale Astra, Repsol contrôlait une partie du distributeur d'électricité Edesur (Buenos Aires).
- Le même engagement de réduire sa position sur le marché de l'énergie argentin oblige Repsol à céder 800 stations-service Eg3. Sur la liste des acheteurs potentiels figurent Petrobras, Chevron et TotalFinaElf. Eg3 représente 10% du total de stations-service argentines.
- www.respol-yfp est le nouveau portail du groupe. Investissement : 14M\$. Le portail propose 6 services en libre accès et 1

Bolivie

CESSION D'YPFB

Le consortium formé par l'entreprise allemande Oiltanking et le groupe péruvien Graña y Montero a payé 12M\$ pour la compagnie pétrolière nationale Yacimientos Petrolíferos Fiscales Bolivianos. Le consortium a obtenu la gestion des 1 300km d'oléoducs et de 19 terminaux pour 40 ans.

Brésil

SURPLUS D'ÉNERGIE?



- La mise en place de la liaison Norte/Sul réalisé par Eletronorte devrait garantir, dans le futur, la fourniture d'électricité. Sur le fleuve Tocantins devraient être construites 5 centrales hydroélectriques (Peixe, Ipueira, Tupiratis, Estreito et Serra Quebrada) qui produiront ensemble 5 234MW. D'autres projets sont à l'étude sur les fleuves Paraná, Plamas, Soninho, Novo et Perdido ce qui devrait totaliser 7 049MW.
- D'ici 3 ans dans les États de Rondônia et Acre seront investis 1,4Md\$ pour augmenter la capacité de génération d'électricité. Le consortium formé par El Paso Energy et C&S Participações a investi 400MR\$ dans les centrales Termonorte I et II basées à Porto Velho.

LA FORCE DU VENT DU GEARÁ...

Les autorités de cet État ont lancé un appel d'offres pour l'installations de parcs éoliens sur les 573km de son littoral. Les premiers projets devraient se baser à Paracuru et Camocim nécessitant un investissement de 60M\$.

... ET DE SANTA CATARINA

Selon la Celesc, les meilleures zones pour l'implantation de parcs éoliens sont celles de laguna, Bom Jardim et Agua Doce. Dans la municipalité voisine de Palmas (Paraná) le parc monté par Copel et Wobben produit 2,5MW.

LES PLATE-FORMES DE PETROBRAS

Le groupe pétrolier a fait un appel d'offres pour la construction de nouvelles plate-formes d'exploitation du bassin de Campos (RJ). L'investissement est de 500M\$. Brown & Root, Setal Fels et Mauá sont candidats.

LE GPL DES VÉHICULES

Cilbrás, contrôlée par White Martins, prévoit d'investir 11,2M\$ pour augmenter sa capacité de production de GNV. Le projet vise à augmenter sa production de 70 000 bombonnes à 200 000.

Chili

EMEL QUITTE L'ÉTRANGER

Le 3^{ème} distributeur d'électricité du pays a vendu à sa maison mère PP&L (États-Unis) ses participations détenues à El Salvador et en Bolivie.

LES PROJETS D'ENAP

L'Empresa Nacional de Petróleo consacrera 27M\$ à l'augmentation de sa production de combustibles. Le groupe déboursera 400M\$ dans une usine d'éthylène à Magallanes.

Colombie

URRÁ EN MARCHÉ

Les autorités ont inauguré la 4^{ème} partie de la centrale hydroélectrique Urrá I d'une capacité de 340MW (800M\$ d'investissement).

Mexique

SOIF D'ÉLECTRICITÉ!

D'ici '08, la demande de la consommation d'électricité (22 248MW) exige 48,5Mds\$ d'investissements. La consommation devrait progresser de 72% entre '98 et '08 soit +6,1% par an.

PLEIN GAZ

Avec une production de 4,7Mds de pieds³ cubes/jour de gaz, les importations de combustible sont en hausse constante. 159M de pieds³/jour en janvier et 307M de pieds³/jour en mai...

GUADALAJARA POUR TRACTEBEL

Le groupe belge, filiale de Suez Lyonnaise, a remporté le contrat de distribution de gaz naturel dans la ville de Guadalajara. Gaz de France était l'autre candidat.

Paraguay

REPSOLYPF AU PAYS GUARANÍ

Le pétrolier espagnol a signé une alliance avec Petroparaguay pour la réalisation de projets dans les secteurs du transport, du stockage et de la vente de produits pétroliers.

Venezuela

LA MANNE PÉTROLIÈRE

Pour cette année, Pdvsa devra verser 10Mds\$ à l'État soit près de 4Mds\$ de plus que prévu. En effet, pour '00, les revenus de Pdvsa sont estimés à 21Mds\$.

¡RÁPIDOS ! ¡RÁPIDOS ! ¡RÁPIDOS ! ¡RÁPIDOS ! ¡RÁPIDOS ! ¡RÁPIDOS ! ¡RÁPIDOS ! ¡RÁPIDOS !

● **ARGENTINE** : Les supermarchés du pays auront le droit d'importer directement du pétrole et de vendre de l'essence de marque propre. – *aXesoEnergia.com* est le site créé pour acheter de l'électricité on line. – Endesa España serait obligée de céder des participations dans ses filiales Edenor et Edesur (distribution d'électricité à Buenos Aires, 40% de la consommation du pays). – Invap Argentina a remporté le contrat pour construire une centrale nucléaire en Australie (180M\$). ● **BRÉSIL** : Petrobras et Pdvsa (Venezuela) ont signé un J-V destiné à développer des projets d'exploration, de production et de distribution de combustibles dans le Nord et le Nord-est du pays. – TotalFinaElf a acheté à l'Australien Broken Hill Proprietary 9,7% du gazoduc Brail-Bolivie pour 42M\$. – En '00, les importations de pétrole devraient atteindre 2,7Mds\$.



Argentine

VENT EN POUPE POUR BUQUEBÚS

L'entreprise de transport maritime contrôlée par Juan Carlos López Mena prévoit d'ouvrir son capital en bourse. La compagnie opère aux États-Unis, en Espagne et en Amérique du Sud. Buquebús Florida a investi 30M\$ dans la mise en service de bateaux (octobre prochain) effectuant le trajet Key West-Miami.

En Espagne, la compagnie opère des lignes entre Algeciras et Ceuta (Maroc) et entre Barcelone et Palma de Majorque.

Buquebús Río de la Plata emploie 1 000 personnes, possède 14 navires et facture 130M\$/an. La compagnie transporte 2M de passagers/an entre Buenos Aires, Colonia et Montevideo. En Uruguay, Buquebús projette de construire un port à Piriápolis (1,3M\$) et un complexe touristique à Colonia (40M\$).

LOOKHEED FAIT VOLET LES PAMPA

Le groupe s'est engagé à prêter des services d'entretien d'avions de l'armée de l'air et privés avant la fin '00. Par ailleurs, Lookheed Martin relancera la fabrication de 12 appareils IA63 Pampa. Le Pampa d'un avion développé par des ingénieurs argentins dans les années '80 dont la production avait été arrêtée. Il s'agit d'un mono réacteur destiné à l'entraînement militaire.

Brésil

VOYAGES INTERNATIONAUX EN CAR

Selon une enquête, le nombre de voyageurs ayant pris le car entre le Brésil et ses pays voisins (Argentine, Paraguay, Chili, Uruguay et Venezuela) est passé de 4,3M en '88 contre 2M en '98. La crise économique et les vols charters en avion étant les causes principales de cette baisse.

VARIG PRÉPARE SON DÉCOLLAGE

En '00, la compagnie aérienne prévoit de réaliser un CA de 5MdsR\$ soit 13% de plus qu'en '99 sans dégager des bénéfices. Varig a demandé l'autorisation d'augmenter ses tarifs de 16%.

UN RÉSEAU DE FRET

Le Corridor Atlantique du Mercosud, Danzas Logística et des entreprises de transport ont lancé un projet pour relier les moyens ferroviaires, autoroutiers et portuaires et faciliter ainsi le transport de marchandises. Ainsi devraient être transportées 30Mtn générant un CA de 2,4MdsR\$.

Chili

LE TRAFIC AÉRIEN

Selon des prévisions, en '00, le transport international de passagers devrait croître de 10% tandis que le national devrait baisser de 3%.

Colombie

LES SERVICES DE SERVIENTREGA

Le groupe colombien de services de courrier et de logistique prépare son développement international. Des bureaux seront ouverts en Équateur, au Pérou et au Panama. Servientrega a signé des accords avec TNT et Combine (Norvège).

VOIE LIBRE POUR LE TRAIN

- En juillet sera lancé l'appel d'offres pour les travaux de rénovation de la ligne de train de la vallée d'Aburrá (banlieue de Medellín). Le tronçon Bello-Itagüí (20,5km) demandera un investissement de 9M\$ et l'achat de wagons 12M\$. Le projet prévoit la construction de 4 ponts et de 2 gares.

- À Bogota, 2 lignes de train reliant la capitale à des villes de la proche banlieue seront prochaine-

Mexique

DYNAMIQUE MARITIME

La croissance du trafic portuaire a poussé le groupe TMM à investir 250M\$ dans le secteur. En effet, la croissance de l'activité a été de 7%/an. Près de 500 000 véhicules fabriqués dans le pays seront acheminés par voie maritime vers l'Amérique Centrale et du Sud. Fin mai, Ford a signé un contrat avec TMM pour s'occuper de la logistique, du transport et la distribution d'équipements automobile pour son réseau de concessionnaires.

MEXICANA CHEZ STAR ALLIANCE...

Mexicana fera partie du réseau formé par Varig, Lufthansa... La compagnie possède 57 appareils à réaction (11 ans de moyenne d'âge) et dessert 49 destinations dont 28 dans le pays.

... ET AEROMÉXICO CHEZ SKY TEAM

La compagnie s'est associée avec Delta, Korean et Air France le 2^{ème} groupe mondial après One World. Aeroméxico participe à cette alliance avec 68 appareils.

Pérou

L'ATTRAIT DU PAYS INCA

En '00, le nombre de voyageurs en provenance d'Europe devrait augmenter de 10% par rapport à '99. La baisse des tarifs a favorisé les déplacements d'Allemands, d'Espagnols et des Italiens.

Venezuela

LA FLOTTE MULTIPLIÉE PAR 2

La flotte marchande nationale bénéficiera d'avantages fiscaux pour favoriser son développement. Des 100 navires nationaux, seulement 8 sont en activité à cause des impôts et la crise du secteur.



BULLETIN D'ABONNEMENT à Amérique Latine - Marchés & Affaires

| | 1 an / 11N° | 2 ans / 22 N° |
|-----------------------------|---|---|
| U.E. (TTC) | <input type="checkbox"/> 2 000 FF / 305 € | <input type="checkbox"/> 3 500 FF / 533,5 € |
| Hors U.E. (+ frais de port) | <input type="checkbox"/> 2 100 FF / 320 € | <input type="checkbox"/> 3 700 FF / 564 € |

Mme, M.....
 Fonction.....
 Société.....
 Activité.....
 Adresse.....
 Code postal.....
 Ville.....
 Pays.....
 Téléphone.....Fax.....
 E-mail.....

Je souhaite recevoir un exemplaire gratuit d'Europe Latine - Marchés & Affaires : sur support papier ou par e-mail

Bulletin à retourner :

① à **i.F.i. - informations & Finances internationales**

25 rue d'Astorg - 75008 PARIS - France

② ou par fax au 33 (0) 1 40 06 90 79

Règlement :

① chèque à **i.F.i. - informations & Finances internationales**

25 rue d'Astorg - 75008 PARIS - France

② virement à **i.F.i. - informations & Finances internationales**

Société Générale-Paris Messine - 113, Bd. Haussmann - 75008 Paris

Code banque : 30003 / Agence : 03360 - Compte : 00020409779 Clé 59

③ Carte Bancaire : VISA MASTERCARD

N° : _____ Expire le : _____

Signature :

Facture : à réception du paiement



Mercosud

UN ACCORD INCOMPLET

La présidence argentine du Mercosud s'est achevée sans la conclusion d'un accord des 4 membres sur le secteur automobile. Le Brésil et l'Argentine ont signé un pacte bilatéral auquel ni l'Uruguay ni le Paraguay ont adhéré. Cet accord binational prévoit la suppression de toutes les barrières pour le commerce de véhicules entre les 2 pays.

L'Uruguay demande un quota de 70M\$ pour importer des équipements automobile du et hors du Mercosud. Ce quota aurait augmenté pour arriver à 90M\$ en '05 ce qui a été refusé par l'Argentine et le Brésil.

Argentine

LES CHOIX DE RENAULT...

Les investissements du constructeur français seront partagés entre ses sites argentin et brésilien. Dans l'usine de Córdoba seront investis:

⇒ 60M\$ pour la fabrication de la Clio Phase II;

⇒ 100M\$ pour produire 2 versions de la Pathfinder de Nissan (4x4).

⇒ En '03 démarrera la fabrication du modèle qui remplacera la Mégane.

... ET DE PEUGEOT

Le groupe prévoit de produire 70 000 unités cette année contre 39 000 en '99. Pour '03, Peugeot vise les 8% de PDM contre les 4,5% actuel.

LES IMMATICULATIONS

En mai ont été délivrées 26 929 plaques soit 4,4% de plus qu'en avril '99. Au cours des 5 premiers mois ont été immatriculées 161 146 unités (113 614 autos et 35 445 utilitaires).

| MARQUE | IMMATICULATIONS |
|---------------|-----------------|
| Ford | 25 766 |
| Renault | 25 282 |
| VW | 23 331 |
| Fiat | 20 591 |
| Peugeot | 18 773 |
| Chevrolet | 15 301 |
| Toyota | 6 993 |
| Mercedes Benz | 5 388 |
| Chrysler | 1 577 |
| Citroën | 1 323 |

Brésil

LES MOTOS DU LION

Eurostar do Brasil, qui détient la licence de Peugeot Motocycles dans le pays, investira 10MR\$ dans son site de production. L'unité de Campina Grande do Sul (Curitiba) fabriquera 6 000 unités dont 3 500 motos, 1 500 vélomoteurs et des pièces de rechange.



VW-AUDI OFFRE LE LUXE...

L'unité de production de São José dos Pinhais (Paraná) est considérée l'une des plus modernes du groupe. Sur un terrain de 2Mm² l'usine occupe 210 000m². L'investissement s'est monté à 700M\$. 12 équipementiers de la marque sur les 150 sont basés sur le site. Audi est la marque luxe de VW, détenant 30% du segment au Brésil. En '99 ont été fabriquées 3 000 unités et en '00 sont prévues 10 000.

... DES MODÈLES À ALCOOL

Entre janv/mai '00, VW a fabriqué 2 700 automobiles à alcool soit 74,7% de plus que dans la même période '99.

... ET FAIT UN RECALL

20 000 propriétaires des modèles Gol (18 500), Santana et Quantum ont été invités à rapporter leur voiture en raison d'une pièce défectueuse pour la fermeture des portes.

LES BLINDÉS DE FIAT

Le constructeur prévoit de vendre 50 véhicules blindés par mois jusqu'à la fin de l'année. Le modèle Marea vendu entre 31 300R\$ et 46 000R\$ est disponible avec cette « option » pour un supplément de 36 300R\$. L'alarme, la protection des roues... sont incluses dans le prix...

Chili

HAUSSES DES VENTES

Entre janv/mai ont été vendus 46 424 véhicules soit 28% de plus qu'en janv/mai '99. En mai, les ventes ont atteint les 9 466 unités soit 36,3% de plus qu'en mai '99.

LE CRÉDIT AUTOMOBILE

Fin mai, les taux pour l'achat de voitures ont augmenté. Les emprunts à 12 mois oscillent entre 1,55% et 1,9% par mois tandis que ceux à 48 mois se situent entre 1,51% et 1,9% par mois.

CENTRES COMMERCIAUX ET VOITURES

Le groupe Plaza investira 30M\$ dans la construction de 5 centres automobiles.

Colombie

LA PLACE DES ÉQUIPEMENTIERS

En juin a eu lieu le salon Expopartes réunissant importateurs, distributeurs et fabricants. Le marché des équipements automobile représente 3,5Mds\$ dont 54% est légal...

LES VENTES EN MAI

Dans le mois ont été vendus 5 327 véhicules soit 8,7% de plus qu'en mai '99. Chevrolet est N°1 des ventes avec 1 843 unités suivie par Renault avec 769 et Daewoo avec 572. Depuis janvier ont été placés 23 600 unités dans le pays.

El Salvador

GRUPO POMA ACCÉLÈRE

Poma est le distributeur de la marque Mitsubishi en Amérique Centrale. Ses filiales sont, respectivement, Automax, Autoexcel et Central Motriz à El Salvador, au Honduras et au Guatemala.

Mexique

COMBIEN DE MOTOS?...

Selon l'AMIM, dans le pays circulent 500 000 motos. Yamaha, Kawasaki, Honda et Suzuki étant les principales marques distribuées par un réseau de 200 concessionnaires.

... ET DE VÉHICULES?

Entre janv/mai les ventes de voitures ont totalisé 218 567 unités et celle des camions 99 475. Dans le segment des poids lourds, Mercedes Benz est le n° 1 avec 33,6%PDM suivi par Kenworth avec 22,3% et International avec 22,2%. Au cours du mois de mai les ventes ont crû 46% par rapport à mai '99 avec 71 138 véhicules.

LES INVESTISSEMENTS DE VW

En '00, le constructeur allemand prévoit d'investir 300M\$ pour augmenter la capacité de production dans le pays. Dans l'année VW devrait fabriquer 420 000 unités, la Beetle étant sa priorité.

Pérou

CHUTE DES VENTES

Selon l'Araper, en mai ont été vendues 939 voitures soit 38% de moins qu'en mai '99. Entre janv/mai '00, 26 959 véhicules neuf et d'occasion ont été importés, soit une baisse de 14% comparée à la même période '99. Du total importé, 86% étaient des véhicules d'occasion soit 23 201 unités.

¡RÁPIDOS ! ¡RÁPIDOS ! ¡RÁPIDOS ! ¡RÁPIDOS ! ¡RÁPIDOS ! ¡RÁPIDOS ! ¡RÁPIDOS ! ¡RÁPIDOS ! ¡RÁPIDOS !

●ARGENTINE : Entre janv/avril '00, les ventes de moissonneuses et de tracteurs ont chuté de 29% par rapport à '99 et la moyenne d'âge du parc de machines agricoles argentin est de 18 ans. ●BRÉSIL : A partir d'octobre sera mis en vente la Peugeot 607 à 130 000R\$. - Entre janv/mai le Brésil a exporté 22 211 motos soit 111% de plus que durant la même période '99. - Les concessionnaires Renault Grand Brasil proposent des taux à 0,99%/mois pour l'achat des modèles Kangoo et Mégane. ●CHILI : Fiat prévoit d'augmenter ses ventes de 40% dans l'année afin d'arriver à 4 400 unités vendues et 3,7% de PDM. ●ÉQUATEUR : Le gouvernement serait favorable à faciliter l'importation de véhicules d'occasion. ●MEXIQUE : En '99, l'exportation de véhicules a représenté 18% du total exporté par le pays. - Volvo a présenté sa ligne d'autocars 7550.



Argentine

PAS DE " JOLI " MOIS DE MAI !

- En avril, les ventes des supermarchés avaient affiché une nette progression (+4,1%), comparé à avril '99. Cette augmentation était le 1er chiffre positif enregistré depuis 1 an ! Mais, en mai, la baisse de la consommation a de nouveau durement frappé les supermarchés argentins : leurs ventes ont chuté de 8,7% comparé au mois précédent et de 4,3% comparé à mai '99.
- Pourtant traditionnellement un " sursis " pour le commerce, cette année, la Fête des Pères n'a pas provoqué l'effet de levier escompté.
- La variation accumulée pour les 5 premiers mois de l'année confirme une baisse des ventes des supermarchés de 1,5% par rapport à la période janvier -mai '99.
- Selon les pronostics, en juin, les ventes devraient encore chuter d'environ 2% comparé à juin 1999.

LA SITUATION À CÓRDOBA :

- Le mois de mai a été un des pires de l'histoire de la grande distribution dans cette ville, avec une baisse des ventes des supermarchés de 7% comparé à avril!
- Cette baisse ne fait qu'aggraver divers problèmes structurels rencontrés par les chaînes locales. Certaines sont déjà restées sur le bord du chemin : Americanos, Mas, Sol, Hogar Argentino et Caracol. La principale explication tient à l'arrivée d'acteurs internationaux qui ont " relevé " le niveau de la compétition.
- À cela s'ajoute le délicat problème des

DECATHLON À FOND EN ARGENTINE

Mi-juin, la marque française Decathlon (Auchan) a ouvert ses portes en Argentine. L'emplacement choisi est situé sur la route Panamericana et Camino del Buen Ayre. Le magasin, qui fait 2 400m², proposera au départ des produits bradés pour fidéliser les clients.

WAL-MART : UNE 2^{ÈME} CHANCE

Le succès des établissements en Argentine se fait attendre depuis le débarquement du N°1 mondial dans le pays, en '95. 10 locaux sont maintenant ouverts mais les Argentins n'ont pas réellement « accroché ». Wal-Mart va développer 2 nouveaux projets : Wal-Mart Vision Center (optique) et Tire & Lube (vidanges automobile) dans son prochain supermarché de Mendoza dont l'inauguration est prévue au mois d'août.

Colombie : ça bouge!

CARULLA EL VIVERO

Les établissements Carulla commencent leur phase de transformation, suite à leur fusion avec El Vivero. La 1^{ère} étape sera la réduction des prix des produits vendus. L'étape suivante sera le développement de la chaîne à Bogotá avec 5 nouveaux magasins prévus. Le 1^{er} sera situé dans le quartier de Los Rosales. Le 2^{ème} à Villa Luz. Enfin, l'ensemble des supermarchés de la chaîne fera l'objet d'une transformation : design, programme de fidélisation de la clientèle,

Cette fusion ne devrait pas provoquer, pour l'instant, de changements pour les trois autres enseignes :

- ⇒ la chaîne de magasins **Vivero** poursuivra son expansion, avec 4 ouvertures prévues d'ici 2002, sous le format de grands magasins de 6 000 à 9 000m². Vivero compte désormais s'attaquer à des villes de l'intérieur du pays comme Bucaramanga, Pereira, Villavicencio ou Mazinales → *ce créneau de villes " intermédiaires " du pays est celui, traditionnellement, des établissements Ley de Cadenalco. La guerre entre Carulla Vivero et Éxito/Cadenalco est déclarée !*
- ⇒ l'enseigne **Mercafacil** se maintiendra comme la référence en matière de supermarché de quartier, pour les classes plus moyennes, avec des prix bon marché et un grand choix de produits.
- ⇒ les " Rapitendas 2 x 3 " conserveront leur créneau : une clientèle aisée, dans des quartiers à forte densité de population, avec des locaux de 250m².

LES RÉACTIONS DES CONCURRENTS

Almacenes Éxito : l'enseigne, dont le groupe français Casino détient une partie du capital, aurait la volonté de se développer sur la côte atlantique. Par ailleurs, la chaîne construit 2 nouveaux établissements à Bogotá.

Carrefour : L'autre acteur français va construire un grand hypermarché à Bogotá et aurait dans sa manche des projets à Medellín et Barranquilla.

Cadenalco : lié à Almacenes Éxito, la chaîne va se repositionner dans les villes moyennes du pays où ses établissements Ley ont perdu du terrain.

Brésil

EN DIRECTION DU NORD-EST

En juin, la chaîne Pão de Açúcar a pris le contrôle du réseau de supermarchés Boa Esperança basé dans l'État de Paraíba. Boa Esperança (famille de Cassandro Costa) est une chaîne de 6 magasins (9 300m²) dont le CA est d'environ 115MR\$. Cette opération place Pão de Açúcar comme leader dans cet État où elle prévoit d'autres ouvertures à Campina Grande et à Cabedelo.

CLASSEMENT SELON LE CA 1999

| Enseigne | CA 99 en milliards de reais |
|---------------|-----------------------------|
| Carrefour | 7,94 |
| Pão de Açúcar | 7,76 |
| Sonae | 2,85 |
| Bompreço | 2,64 |
| Casas Sendas | 2,37 |

Mexique

AZCÚNAGA POUR GIGANTE

L'enseigne Gigante a finalement réussi à conclure ses négociations pour l'achat des 8 magasins Azcúnaga. Ceux-ci représentent une superficie de ventes de 9 280m² et un CA, en '99, de 167M\$, soit, respectivement, 1% et 0,73% de la superficie de ventes et du CA de Gigante. Avec cette acquisition, Gigante amplifie sa présence dans la zone de Monterrey, passant ainsi de 26 à 34 magasins. Le montant de la transaction a été estimé à 5M\$.

Par ailleurs, associé avec le groupe financier Bancomer, Gigante vient de lancer sa propre carte de paiement. Testée avec succès pendant 1 an dans son magasin de Querétaro, cette carte sera maintenant lancée dans 26 magasins.

Pérou

AHOLD AVANCE À PETITS PAS

La chaîne de supermarchés Santa Isabel, (Disco-Ahold), a acquis le supermarché San Jorge, dans le quartier de La Molina, pour augmenter son volume d'affaires à Lima. Avec cette acquisition, Santa Isabel compte 25 locaux dans la capitale.

¡RÁPIDOS ! ¡RÁPIDOS ! ¡RÁPIDOS ! ¡RÁPIDOS ! ¡RÁPIDOS ! ¡RÁPIDOS ! ¡RÁPIDOS ! ¡RÁPIDOS !

- **ARGENTINE** : La chaîne Coto commercialise 6 000 tonnes de viande et abat 28 000 têtes de bétail par mois. - La chaîne d'hypermarchés Libertad, dont l'actionnaire principal est le groupe français Casino, a ouvert à Salta son 10^{ème} magasin qui, dès le 1^{er} jour d'ouverture, a dû fermer ses portes à midi à cause d'une affluence dépassant toute prévision !
- **BRÉSIL** : Selon l'Abras, à partir de mai, l'activité du secteur devrait connaître une reprise. - Le site amelia.com.br, lancé par Pão de Açúcar a nécessité une rallonge de 7,5M\$ pour rénover et modifier sa présentation. - Peralta vient de prendre en location la chaîne Batajão basée dans la Région de Campinas (São Paulo).
- **VENEZUELA** : Cativen (dont Casino détient 50% du capital) va probablement acheter 5 locaux de Construentro appartenant à Corimón.



Argentine

ARCOR DÉVELOPPE L'INTERNATIONAL

 De janvier à juin, le fabricant de confiseries de la province de Córdoba (Arroyito) a augmenté ses exportations de 8% par rapport à la même période '99. En '99, les exportations (vers 30 pays) se sont montées à 240M\$, soit 22% du CA (1,15Md\$). Le groupe va renforcer sa présence en Australie, en Chine et aux États-Unis. Arcor fabrique 1 500 produits dans 34 usines et emploie 13 000 personnes.

LE CAFÉ GOURMET DE ZANETTI

 Le N°2 du café en Italie et le 1^{er} vendeur européen de café aux restaurants et aux bars va distribuer son café dans les épiceries et dans les GMS en commençant par Carrefour. Des boutiques franchisées Zegafredo Zanetti devraient aussi bientôt voir le jour (il en existe déjà 200 dans le monde). Le groupe devra affronter les concurrents Cabrales (le torréfacteur de Mar del Plata) et Illy Café (Exxel).

LE NORD CROIT AU BIO


La province de Salta exporte 70% du soja et du maïs biologiques du pays qui compte 1M d'hectares de cultures de ce type. Avec les pâturages la superficie atteint 1,5Mha. Salta produit aussi du miel, du vin et du carthame biologiques.

LES EXPORTATIONS DE LAIT

De janvier à avril, les exportations de lait se sont montées à 110M\$ FOB, soit un recul de 3% par rapport à la même période '99. En volume, les exportations ont progressé de 10% atteignant 67 000tn. Le Brésil a été le 1^{er} destinataire de ces envois avec une augmentation de 13% du volume exporté et de 3% du CA export généré.

Brésil

ALLIANCE ITALO-BRÉSILIENNE

 Le groupe italien Senfter a conclu un JV avec Languiru, le fabricant de charcuterie situé à Teutônia (Rio Grande do Sul) et qui a facturé 100MR\$ en '99. Grâce à la technologie italienne, la nouvelle société, Sino dos Alpes, devrait tripler la production de Languiru (400tn par mois) d'ici 2 ans.

ITAMBÉ N°2

En '99, en termes de collecte de lait, la coopérative laitière du Minas Gerais a ravi la 2^{ème} place (Nestlé reste le N°1) à Parmalat avec 797MI contre 772,7MI pour l'Italien. Mais, si l'on prend en compte le groupe Batavia contrôlé à 51% par Parmalat, ce dernier a collecté 1,06Mdl de lait.

Chili

IANSA ET BONDUELLE SE SÉPARENT

 Le groupe agro-industriel Empresas Iansa contrôlé par le groupe sucrier espagnol Ebro a mis un terme à son JV, Iansa Bonduelle, réalisé en '97, avec le Français Bonduelle pour produire des légumes congelés et en conserve. L'unité chilienne appartient désormais complètement à Empresas Iansa, mais continuera de produire sous licence Bonduelle. Les filiales argentine et brésilienne restent au groupe français.

ARIZTÍA INVESTIT

En '00, le holding (2 000 salariés, CA '99 de 200M\$) va investir 10M\$ pour améliorer sa productivité. Agrícola Ariztía, la principale entreprise du groupe, détient 30% du marché du poulet dans le pays et 48% du marché de la dinde.

LES LEADERS DE L'HUILE EN '99


| Entreprise | Marques | PDM en volume vendu | PDM en CA |
|------------|-------------------------------------|-------------------------------|-----------|
| Watt's | La Reina, Belmont | 30,6% | 28,6% |
| Malloa | Chef, Critsal | | 22,1% |
| Lucchetti | Miraflores, Oro, Protal, Doña Sofía | 22,1% (N°1 en '97 avec 27,2%) | |

LES HAMBURGERS DES MENÉNDEZ

 La société Sipsa (famille Menéndez Ross) a porté à 55,61% sa participation, contre 34% auparavant, dans la chaîne de restauration rapide Lomito'n en achetant une partie des actions d'Incar (famille Carné). Les priorités du groupe sont de s'implanter à Miami et de se développer en Argentine (12 restaurants gérés). Le groupe a clos '99 avec 87 restaurants au Chili où il a généré un CA de 42,2M\$. Lomito'n n'y administre directement que 8 points de vente. Au 1^{er} Sem, des restaurants ont été ouverts en Bolivie et au Paraguay et, à la fin de l'année, la chaîne devrait compter 105 points de vente.

Colombie

LES DÉPENSES EN VIANDE DE BOEUF

 Dans le panier de base de la ménagère, les consommateurs consacrent 25,5% de leurs dépenses à la nourriture. 24% des achats alimentaires correspondent à des produits d'origine bovine, soit 7% du budget total (4% en viande et 3% en lait).

| Année 1999 | Bovin | Poulet | Porc | Poisson |
|---|-------|------------------------|------|---------|
| Marché de la consommation de viande en % | 50 | 35 | 7,5 | 7,5 |
| Consommation par habitant/an en kg | 17 | 13 (3kg il y a 15 ans) | 3,5 | 3,5 |
| Le poulet est 75% moins cher que la viande de porc et 45% moins cher que le bœuf. | | | | |

Mexique

BIMBO ATTAQUE PAR LE SUD

Le producteur de pain a inauguré son usine de Tijuana (Basse Californie) qui va lui permettre de gagner des parts de marché en Californie. L'unité de production a nécessité un investissement de 30M\$ et emploie 520 personnes.

L'EXPANSION DE TRICON

En '98-'99, le propriétaire des chaînes de restaurants Kentucky Fried Chicken et Pizza Hut a investi 100M\$ dans le pays où il comptait, fin '99, 360 points de vente. 33% de ces restaurants sont situés dans le District Fédéral, 10% à Monterrey et 8% à Guadalajara. En '00, le groupe devrait investir 50M\$ dans l'ouverture de 70 restaurants.

HAUSSE DE LA PRODUCTION LAITIÈRE

En '00, la production devrait atteindre 9,4MdsI contre les 8,8MdsI initialement prévus. Les États de Coahuila, Durango, Jalisco, Veracruz, Guanajuato et Chihuahua assurent 56% de la production.

L'EXCEPTION DE LA TEQUILA

En '99, la production de boissons alcoolisées, à 74% destinée au marché national, a reculé de 3,2% comparée à '98. Ces 6 dernières années, la contraction a été de 1,8%. Depuis '93, les exportations ont triplé grâce à la tequila qui représente 80% de ces envois. En '99, les exportations de tequila se sont élevées à 240M\$, 34% de plus qu'en '98, et la production a dépassé les 190MI.

Uruguay

CONAPROLE FRANCHIT LA FRONTIÈRE

La coopérative laitière, contrôlant 80% du marché du pays, va vendre ses produits en Argentine.

Venezuela

LE RETOUR DE BURGER KING

Organización Cisneros a cédé la franchise *master* de la chaîne de restauration rapide à Desarrollos Bikey qui s'est engagé à ouvrir 20 restaurants


¡RÁPIDOS ! ¡RÁPIDOS ! ¡RÁPIDOS ! ¡RÁPIDOS ! ¡RÁPIDOS ! ¡RÁPIDOS ! ¡RÁPIDOS ! ¡RÁPIDOS !

● **ARGENTINE** : Nestlé a acheté la filiale d'aliments pour animaux domestiques de Cargill (marques Dogui et Gati) qui est leader dans le pays avec 20% de PDM. – John John, la chaîne de pubs/restaurants a ouvert un point de vente dans le quartier de Palermo (Buenos Aires) et prévoit une autre inauguration, fin juillet, dans le quartier de Bariloche. – Les producteurs d'huile exportent pour plus de 2Mds\$ par an dont, en '99, 20% en Inde. ● **BRÉSIL** : Les enfants de 3 à 12 ans consomment 70% des 900 000tn de biscuits vendus chaque année. – De janvier à avril, les Brésiliens ont consommé 2% de pâtes en moins qu'à la même période '99. ● **CHILI** : Au 1^{er} trimestre, les importations de viande ont augmenté de 32% en volume, à 18 491tn, et de 22% en dollars, à 34,6M\$, par rapport au 1^{er} T '99. En '99, elles ont été de 84 683tn et de 166M\$.



Argentine

LE MARCHÉ DES BAS SALAIRES

 Près de 9,6M d'Argentins, soit 63,8% de la population active, ne sont pas bancarisés et n'empruntent pas auprès des 118 banques et compagnies du système financier. Parmi eux 2M (catégorie C3) perçoivent un salaire moyen de 790\$ par mois et 7M (catégorie D) gagnent en moyenne 410\$ par mois. Les revenus mensuels de ces 9M de personnes représentent un pactole de 4,5Mds\$ qui intéresse près de 10 000 agents financiers (société émettrices de cartes de crédit non bancaires, études notariales, mutuelles, coopératives, particuliers...). Ce système bancaire parallèle accorde 43% des crédits à la consommation et des crédits immobiliers et les banques 52%.

ASSAINIR LE SECTEUR

En juin '99, sur les 145 compagnies d'assurances en opération seules 43 dégageaient des bénéfices. 18 accusaient des pertes dépassant de plus de 200% leur patrimoine et 24% affichaient des résultats négatifs supérieurs de 100% à 200% à leur patrimoine.

MBADIRECTO.COM

La banque d'investissement MBA est la 1^{ère} entité argentine à offrir des services de *trading* sur le Net (1M\$ investis). La banque table sur un portefeuille de 500 clients avant la fin de l'année.

2 FAVORIS SE DÉTACHENT

Parmi les candidats à l'achat du Banco de Córdoba (140 agences et 1,6Md\$ de dépôts) le Banco General de Negocios (famille Rohm, Crédit Suisse Dresdner Bank et Chase Manhattan) et le Santander-Río seraient parmi les mieux placés. Le BGN a acquis le Banco de Santa Fe il y a 2 ans. Le Banco Galicia et le Crédit Agricole (propriétaire du Bisel et du Suquia) sont, cependant, 2 autres candidats sérieux.

Brésil

LES DÉPÔTS BANCAIRES DE FIN 1999

Au 31/12/99, les dépôts bancaires se sont montés à 382MdsR\$ dont 143MdsR\$ correspondaient à des fonds et portefeuilles d'investissements et 111MdsR\$ aux comptes d'épargne traditionnels. Les dépôts à terme se montaient à 92MdsR\$ et les dépôts à vue à 36MdsR\$. À cette date les actifs du système bancaire national s'élevaient à 728MdsR\$. Le nombre de comptes courants était de 49,9 millions et celui des comptes d'épargne de 44,8 millions.

LIMITER L'UTILISATION DU CHÈQUE

Les banques sont désormais autorisées à réduire le nombre de chèques qu'elles remettent à leurs clients. Elles peuvent refuser d'accorder un nouveau chéquier si 50% des chèques émis par le titulaire du compte ne sont pas provisionnés dans un délai de 30 jours.

CRÉDITS MOINS CHERS

De janvier à mai, le *spread* des taux d'intérêt (différence entre les taux d'intérêt des crédits aux personnes physiques et juridiques et le taux de rémunération des dépôts) a reculé de 14,5 points en passant de 70,6% à 56,1% par an.

LES BANQUES CROIENT AU NET

En '99, l'utilisation de l'*Internet banking* a crû de 225% par rapport à '98. Les investissements des banques en technologie et moyens de communication se sont élevés à 2,5MdsR\$, contre 2,1MdsR\$ en '98, et devraient atteindre 3MdsR\$ en '00. 67% des 9,3Mds de transactions bancaires se sont effectuées par des moyens automatisés.

ALLIANCE AOL-ITAÚ

La 2^{ème} plus grande banque privée brésilienne va acheter 12% du provider AOL Latin America, JV de AOL et du groupe vénézuélien Cisneros. L'objectif est de concurrencer les grands fournisseurs d'accès comme UOL et Terra. Actuellement 700 000 clients de la banque utilisent ses services *on line* et d'ici 4 ans ce nombre devrait tripler.

Chili

LES CLIENTS DU SANTIAGO

L'entité détient 15,5% du marché national avec 228 000 clients dont 165 000 titulaires de comptes courants. 3 500 de ces derniers ont des revenus mensuels supérieurs à 13 000\$.

AETNA S'EN VA

L'assureur nord-américain cherche à se défaire de ses actifs dans le pays évalués à 8,1Mds\$. Les filiales concernées sont le fond de pension Santa María (valorisé à 115M\$) et les *isapres* Aetna et Cruz Blanca. Des négociations sont en cours avec la compagnie néerlandaise ING.

LE SECTEUR DES ASSURANCES

55 compagnies d'assurances opèrent dans le pays. En '99, les sociétés d'assurances générales ont collecté 643M\$ de cotisations (-3,52%/98). L'assurance automobile a un fort potentiel puisque seulement 25% du parc est aujourd'hui assuré. L'assurance vie se porte mieux car au 1^{er} trimestre '00, les primes se sont montées à 525M\$, 42,9% de plus qu'au 1^{er} trimestre '99.

Colombie

LE FONDS DE CITIBANK

La filiale de Citigroup dans le pays a acheté, au BBVA, 35% de Colfondos – *Compañía Administradora de Fondos de Pensiones y Cesantías* - et devient ainsi propriétaire du fonds à 80%. Avec une PDM de 16,5%, Colfondos est le 3^{ème} fonds de pension colombien après Porvenir (groupe Aval) et Protección (Grupo Empresarial Antioqueño). Il gère 468M\$ de placements pour 620 000 affiliés. En '99, il a dégagé des bénéfices de 2,8Mds de pesos et table sur 11,5Mds de pesos pour '00.

Mexique

MA BANQUE GRÂCE À MYWEB

Les clients peuvent maintenant contacter leur banque, grâce à une connexion Internet, via leur téléviseur. Il suffit de posséder une ligne téléphonique et de brancher sur la prise vidéo du poste le dispositif de MyWeb. Au 2nd semestre, l'entreprise va investir 10M\$, sur un total de 100M\$ pour la Région, pour développer ce produit dans le pays.

UN MARCHÉ FLORISSANT

À la fin du 1^{er} Trim, les fonds de pensions géraient 12,6Mds\$, soit près de 3% du PIB et cette année, l'augmentation devrait être de 4Mds\$. D'ici 10 ans, l'encours devrait s'élever à 80Mds\$. Il existe actuellement 13 compagnies qui administrent plus de 14M de comptes individuels.

BILAN DU SECTEUR DES ASSURANCES

Entre '87 et '99, le secteur des assurances a crû de 14,6%. Sur les 53 compagnies existantes, 5 d'entre elles (Seguros Comercial América, Nacional Provincial, Seguros Monterrey-Aetna, Seguros Inbursa et Seguros Tepeyac) contrôlent 61% du marché. Le secteur emploie 40 000 personnes. Les primes collectées représentent 1,48% du PIB (8,7% aux USA). En '99, elles se sont élevées à 8,2Mds\$ dont 52% pour l'assurance vie.

Venezuela

BSCH S'ATTAQUE À BBVA

Banco de Venezuela (Grupo BSCH) et le Banco Caracas ont signé un accord en vue de fusionner. En termes de collecte, Banco de Venezuela est le N°2 national et Banco Caracas le N°5. Si cette fusion se confirmait, la nouvelle institution avec des actifs de 4,5Mds\$ détrônerait le Banco Provincial (BBVA), le N°1 actuel.

¡RÁPIDOS ! ¡RÁPIDOS ! ¡RÁPIDOS ! ¡RÁPIDOS ! ¡RÁPIDOS ! ¡RÁPIDOS ! ¡RÁPIDOS ! ¡RÁPIDOS !

● **BRÉSIL** : En '00, le secteur des assurances devrait facturer 37MdsR\$, soit 31% de plus qu'en '99. ● **CHILI** : En mai, les banques ont dégagé des bénéfices en hausse de 51% comparé à mai '99. ● **COLOMBIE** : De janvier à mai, le système financier national a accusé des pertes de 427M\$ dont 136M\$ pour le système privé et 236M\$ pour le public. – Entre janvier et avril, c'est la banque Davivienda qui a dégagé les plus forts bénéfices avec un résultat de 10,7M\$. – Le coût du sauvetage du système bancaire du pays a été d'environ 3,5Mds\$, soit 4,3% du PIB. ● **ÉQUATEUR** : Depuis le 13 juin, les institutions financières ne pourront émettre ou recevoir que des chèques en dollars. – De janvier à avril, les pertes des banques se sont élevées à 49M\$. ● **MEXIQUE** : Depuis 6 ans, le sauvetage du système bancaire a coûté 100Mds\$.



TABLEAU DE BORD DES MARCHÉS FINANCIERS AU 30/06/00

| PAYS / INDICES | Indices Boursiers | | | Change / US\$ | | Cap. Bours. | Croiss. BNpA (%) | | Tx d'int | P/E | |
|--------------------|-------------------|-----------------|-----------------------|---------------|-----------|-------------|------------------|-------|----------|------|------|
| | 30/06/00 | Var, 1 mois (%) | Var, 31/12/99 (local) | 28/06/00 | 31/12/99 | Mds US\$ | 00E/99 | 99/98 | 00 | 00E | 99 |
| ARGENTINE / Merval | 496.9 | 7.00 | -9.73 | A\$ 1 | A\$ 1 | 47 | 8,1 | 4,9 | 7,33 | 19,6 | 20,6 |
| BRÉSIL / Bovespa | 16 727.95 | 11.84 | -2.13 | R\$ 1,82 | R\$ 1,8 | 130 | 12 | 22,8 | 17,5 | 19,6 | 28,3 |
| CHILI / IGPA | 4 920.00 | -1.45 | -4.79 | CH\$ 536 | CH\$ 531 | 52 | 2,12 | 2,62 | 5,54 | 13,4 | 21,3 |
| COLOMBIE / IBB | 762.82 | -8.14 | -23.54 | C\$ 2 136 | C\$ 1 840 | 10 | 49,5 | ns | 11,7 | 5,3 | 4,7 |
| MEXIQUE / IPC | 6 948.33 | 16.56 | -2.55 | M\$ 9,96 | M\$ 9,59 | 110 | 171 | ns | 16,96 | 17,3 | 18,3 |
| PÉROU / IGBVL | 1 486.51 | 1.70 | -19.02 | S 3,48 | S 3,52 | 9,4 | -62 | -28 | 18,85 | 22 | 35 |
| VENEZUELA / IBC | 7 032.68 | 2.75 | 29.80 | Bs 681 | Bs 650 | 7,1 | -83 | 9,9 | 13,47 | 24,9 | 24,7 |

Amérique Latine

La bourse de valeurs latino-américaines de Madrid accueillera Globo Cabo (Brésil) en juillet. La capitalisation boursière de Globo Cabo atteint 3,2Mds\$ avec une cotation à São Paulo et au Nasdaq. Telefónica de España a achevé avec succès l'OPA lancée sur Telefónica Argentina, Telesp et Telesudeste Celular du Brésil. Le montant total de l'opération a été de 13,3Mds\$, la somme la plus élevée enregistrée dans la Région.

Buenos Aires

Le Merval a clôturé le mois avec une hausse de 7% atteignant 496,9 points. Les banques, la sidérurgie et les télécoms ayant été les secteurs les plus favorisés. Au cours du 1er semestre, Astra a gagné 21,1%, Banco Río 15,5%, Siderca 9,5%, Telefónica 5,9% et YPF 6,6%. Le reste de la cote a enregistré une performance négative. Dans le mois, PC Holdings a effectué un bond de près de 15% et le Banco Francés de 14%.

São Paulo

En juin le Bovespa gagne 11,8% clôturant à 16 727,9 points avec un volume de négociation moyen de près de 300M\$. Les télécoms ont été favorisés avec des hausses d'environ 10% dont Telesp Celular et TeleCelular Sul qui devront quitter l'indice à cause de l'OPA lancée par Telefónica de España. Depuis janvier, le Bovespa a enregistré une baisse de près de 4% contre une hausse de 150% en 1999!

LATIBEX

MERVAL

BOVESPA

Santiago

L'indice général de Santiago a perdu 1,45% au cours du mois de juin ce qui ramène à 4,8% le recul depuis janvier. Au cours du premier semestre '00, le volume négocié a atteint 2,5Mds\$ soit 44% de mois que durant la même période '99. Dans le semestre le cours de Cementos Melón a progressé de 26% grâce à l'achat éventuel de Lafarge. L'opérateur Entel a gagné 52% tandis qu'Endesa Chile perd 23,5%.

Mexico

La place mexicaine est en tête des bénéfices de juin avec une progression de 16,6% dans le mois (-2,55% depuis janvier). L'évolution positive des indicateurs économiques du pays a attiré l'attention des investisseurs qui ne craignent pas l'issue des résultats des élections. Les secteurs le plus favorisés ont été les télécoms, les transports et l'hôtellerie. En revanche, le ciment et la construction ont connu des reculs.

Lima

En juin, la bourse de Lima a enregistré une hausse de 1,7% et, depuis janvier, une perte de 19%. Le volume négocié dans le mois a progressé de 31% par rapport à mai. En termes de P/E, Lima et Bogota sont les places les moins chères de la Région. Telefónica del Perú présente un P/E de 13, Edegel de 6,6 et Buenaventura de 21,6. Les indicateurs économiques favorables devraient rassurer et attirer les investisseurs.

IGPA

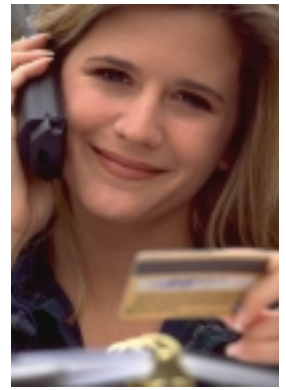
IPC

IGBVL

SÉLECTION DE VALEURS – Secteur de la DISTRIBUTION

| SOCIÉTÉ | Pays | Secteur | Cap B. (M\$) | Cours 26/06/00 | Perf cours 1 mois % | Perf. cours 01/01/00 | P/E 00 (x) | P/E 99 (x) | Cours ind 01/01/00 | Cours ind 1 mois | CA 98 (M\$) | Bénéf. 00 | Bénéf. 99 | Marge 98 | Employ. 98 |
|-------------------|------|-------------|--------------|----------------|---------------------|----------------------|------------|------------|--------------------|------------------|-------------|-----------|-----------|----------|------------|
| Moyenne | | | | | -0,26 | -5,7 | 18,0 | 24,8 | -12,02 | -2,45 | | | | 4,0 | |
| Moyenne pondérée | | | | | | | 24,7 | 30,1 | | | | | | 3,1 | |
| ALMACENES PARIS | CHI | Gds. Mag. | 699,6 | 625 | -3,84 | -8,08 | | 18,1 | -3,05 | -2,64 | 4588 | 20645,2 | 20318 | 8,2 | 4334 |
| BOMPREGO | BRA | Dist. Spéc. | 303 | 8,2 | 7,89 | -26,12 | | | -24,25 | -0,36 | 1147 | | 17 | 0,8 | |
| CARULLA | COL | Dist. Spéc. | 22 | 2450 | 0 | -64,99 | | | -54,16 | 8,99 | | | | | |
| COMERCI | MEX | Dist. Spéc. | 1008 | 8,8 | 6,02 | -27,86 | 6,9 | 7,5 | -24,33 | -5,74 | 2483 | 1255,7 | 849,1 | 3,6 | 28996 |
| D & S | CHI | Dist. Spéc. | 1596,3 | 620 | -4,02 | -8,82 | | NS | -3,83 | -2,82 | 11791 | -8,6 | 17,5 | 2,7 | |
| FALABELLA | CHI | Gds. Mag. | 1985,1 | 540 | -1,81 | -9,24 | | 24 | -4,27 | -0,59 | 9552 | 44,3 | 44,6 | 8,4 | |
| GIGANTE | MEX | Dist. Spéc. | 4794 | 15,5 | 6,9 | 13,97 | 19,6 | 16,1 | 19,55 | -4,96 | 2013 | 2813,3 | 864,8 | 4,4 | 10736 |
| GLOBEX | BRÉ | Dist. Spéc. | 626 | 17,7 | 10,63 | 14,19 | 26 | 65,5 | 17,08 | 2,16 | 996 | 8,1 | 32,4 | 1,7 | |
| LIVERPOOL | MEX | Gds. Mag. | 2408 | 17 | -5,55 | -1,73 | 19,1 | | 3,08 | -16,03 | 10098 | | 958,1 | 1 | 15182 |
| LOJAS AMERICANAS | BRA | Gds. Mag. | 184 | 4,7 | 23,68 | -7,84 | 11,4 | 6,7 | -5,51 | 14,21 | 842 | 18,2 | 175,3 | 11,4 | |
| PÃO DE AÇUCAR | BRÉ | Dist. Spéc. | 3207 | 59,5 | 8,18 | -0,83 | 18,4 | 85 | 1,67 | -0,1 | 2408 | 35,1 | 159 | 2,7 | |
| PATAGONIA IMP EXP | ARG | Dist. Spéc. | 200 | 8,7 | -4,39 | -1,13 | 10 | 11,7 | 14,36 | -5,03 | 473 | 16,7 | 14,5 | 3 | |
| SANTA ISABEL | CHI | Dist. Spéc. | 175,4 | 285 | -10,93 | -21,91 | | | -17,64 | -9,82 | 7467 | | -26423 | -6,6 | |
| SEARS MÉXICO | MEX | Gds. Mag. | 143 | 18,1 | 0 | 0 | | | 4,9 | -11,09 | 434 | | 194,7 | 4,9 | 7416 |
| SORIANA | MEX | Dist. Spéc. | 2469 | 39 | 21,88 | -8,23 | 12,5 | 14 | -3,74 | 8,35 | 1721 | 1661 | 1362,7 | 8,3 | 22902 |
| WALMEX | MEX | Dist. Spéc. | 10330 | 21,3 | 15,76 | 14,52 | 28 | 27,3 | 20,12 | 2,91 | 5433 | 3581,3 | 2557,7 | 4,9 | 61145 |

LE DOSSIER SUR ... LES CARTES DE CRÉDIT EN ARGENTINE ET AU BRÉSIL



A l'heure du développement technologique et du commerce virtuel, une simple opération comme le paiement en espèces se fait désormais de plus en plus rare au profit des paiements électroniques. Les car-

Argentine

DONNÉES CLÉS

- Début 2000, il y avait **11,5 millions de cartes de crédit** actives : 8 millions de cartes bancaires appartenant à 3 millions de personnes et 3,5 millions de cartes non bancaires.
- Le pays représente un potentiel de 7 millions de cartes supplémentaires.
- Les achats de détail se font à **25%** par carte, 74% en espèces et 1% par chèque.
- Cependant, en raison de la crise

LA NOUVELLE LOI – OCTOBRE 99

Celle-ci stipule que les commissions prélevées sur les ventes des commerçants ne pourront dépasser les 5% (contre 7,9% auparavant) ni être inférieures à 2%. La baisse de ces commissions devrait provoquer une perte de 140M\$ par an pour le secteur et les banques pourraient retirer de la circulation 3 millions de cartes détenues par les petits porteurs. Parallèlement, 80 000 petits commerçants pourraient être privés du système.

LES CARTES INTERNATIONALES

- ◆ **Visa** : 6,5 millions de cartes
- ◆ **Mastercard** : doit introduire dans le pays le porte-monnaie électronique Mondex
- ◆ **Diners** : 4^{ème} carte du pays en CA, émise par la Citibank.

LES CARTES RÉGIONALES

- ◆ **Credired** : 1^{ère} carte non-bancaire dans l'aire métropolitaine de Buenos Aires (220 000 cartes).
- ◆ **Credencial** : utilisable dans 130 000 points d'acceptation en Argentine, en Uruguay, au Paraguay et au Chili et permet des retraits dans 4 500 DAB. La société a investi 5M\$ pour atteindre 400 000 cartes en circulation au début de cette année. A des accords avec l'Israélien OTI et CSU CardSystem
- ◆ **Provencred** : appartient maintenant à la Banque Citibank. 750 000 cartes émises dans tout le pays dont 400 000 actives. En juin '99, cobranding avec Honda.
- ◆ **Consumor** : carte de crédit non bancaire, de la famille Huberman, est active depuis 10

LES BANQUES ET LES CARTES

- ◆ **Le Banco de Galicia** : 700 000 cartes en circulation en janvier 2000.
- ◆ **Le Banco Sudameris** : en août '99, la filiale argentine de la Banque brésilienne Banco Sudameris (Grupo Banca Commerciale Italiana, 30 agences dans le pays) a noué une alliance stratégique avec le Grupo Brasil pour lancer la carte de crédit **Grupo Brasil-Sudameris Visa**.

Brésil

Données clés

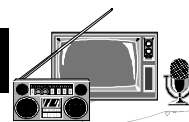
- Entre '91 et '99, le nombre de cartes en circulation a progressé de **198,7%** et les transactions en cartes de crédit, en dollars, ont fait un bond de **512%**.
 - *Selon Tecnologia Bancária, dans 5 ans, les paiements électroniques de produits et services avec des cartes de débit et de crédit représenteront 50% des transactions du commerce détaillant brésilien.*
 - Fin '99, **13%** des achats effectués dans les supermarchés du pays se sont faits par cartes de crédit, contre 8% fin '98.
 - La participation des cartes de crédit dans la consommation privée est passée de 2,5% en '94 à **6%** en '99.
 - En '99, les aliments ont représenté **9,9%** des achats effectués par carte et les dépenses automobile **3,8%**.
 - En '98, **5,3%** des dépenses familiales étaient payées par carte contre 2,6% en '94.
 - En 1998, les **cartes professionnelles** ont représenté **4,3%** des transactions du secteur. D'ici 5 ans, ce segment pourrait représenter **entre 7% et 10%** du marché.
 - Le profil du porteur type de carte de crédit est un homme âgé de 25 à 45 ans, vivant dans le Sudeste et dont les revenus oscillent entre 500 reais et 2 000 reais (**279 à 1 111 dollars**).
 - Les femmes représentent **46%** des porteurs de cartes de crédit.
 - Le nombre de cartes de débit émises, par 41 institutions financières, a atteint les 39 millions d'unités.
- Les principales cartes de débit sont **Redeshop, Cheque Eletrônico, Maestro et Electron**. 80% des transactions sont localisées dans la

Credicard

Présente sur le marché brésilien depuis 1971, Credicard détient presque 50% du marché des cartes de crédit. C'est le plus gros émetteur de cartes du pays. Ses actionnaires sont les banques Citibank, Itaú et Unibanco.

Son parc de est de 8 millions de cartes de crédit (cartes de crédit locales, internationales, gold, corporate, avec accès aux guichets automatiques des banques adhérentes et du réseau international Cirrus) et de 15 millions de cartes de débit (réseau RedeShop Maestro au Brésil et dans le monde).

- C'est en 1997 que Credicard crée la marque RedeShop, des cartes de crédit pour des consommateurs qui ne peuvent accéder aux cartes de crédit classiques. RedeShop est aussi le plus important réseau de débit du pays avec 30 000 établissements affiliés, 15M de cartes actives et 6M de transactions annuelles traitées.
- Pour être plus efficace, le groupe s'est scindé en 3 divisions : émission des cartes ; traitement et relations avec les commerces adhérents (Redecard).
- Créée en '94, Fiat Credicard est la carte de crédit co-brandée la plus importante, avec 425 000 unités. Les achats réalisés avec les cartes Fiat Credicard donnent droit à des points pour l'achat d'un véhicule Fiat neuf. En '98, la marque a vendu 11 000 véhicules par ce biais (3% de ses ventes dans le pays).
- En août 1999, l'assurance Tranquilidade Total a été lancée (vie, assurance décès et invalidité...). Elle est destinée aux détenteurs des cartes Credicard et RedeShop, dont les revenus dépassent les 300 reais par mois (167 dollars). Les groupes bancaires associés à ce lancement sont Itaú, Unibanco et Chubb do Brasil. Les cotisations mensuelles sont de 3,99 reais (2,2 dollars) pour les cartes RedeShop et de 5,9 reais (3,3 dollars) pour les cartes Credicard. Jusqu'à maintenant, le groupe compte 480 000 assurés au Brésil.
- En décembre 1999, Credicard a commencé la commercialisation de sa carte Platinum et table sur un parc de 3 000 cartes fin 2000.
- **www.credicard.com.br**, le site de la société permet maintenant aux clients d'obtenir toutes les informations nécessaires sur les produits, mais aussi de consulter leur



Amérique Latine

MICKEY PARLE ESPAGNOL

Fin juillet, le groupe Disney va lancer *Disney Channel Latinoamerica* (30M\$ d'investissement), une chaîne de TV par satellite qui aura des centres de production au Mexique et en Argentine et proposera une programmation 24h/24h.

Argentine

L'EXPANSION DE RECOLETOS

Le groupe d'édition espagnol (groupe Pearson) a acheté le journal *Cronista* (Eduardo Eurnekian) pour environ 20M\$.

LA TV DE CARLOS AVILA

L'homme d'affaires a acquis, pour 130M\$, 80% de la chaîne *América TV* appartenant à Eduard Eurnekian. La chaîne de TV facture environ 35M\$ par an.

INVESTISSEMENTS EN TÉLÉCOMS

D'ici 18 mois, stimulés par l'ouverture du marché en novembre prochain, les investissements dans les télécommunications devraient se monter à 5,55Mds\$ dont 4Mds\$ seront apportés par les leaders nord-américains des télécommunications et 1,5Md\$ par Telefónica Argentina et Telecom. D'ici 3 ans, le CA du secteur devrait avoisiner les 17Mds\$ contre 10Mds\$ actuellement.

| Compagnie | Investissements en Mds\$ |
|--------------------|--|
| Hicks Muse | 1 |
| Movicom-Bell South | 1 |
| AT&T | 0,5 (investis dans la société Keytech) |
| Iplan Network | 0,5 (va construire un réseau de fibre optique de 1 000km) |
| GE Americom | 0,3 |
| Velocom | 0,3 |
| Metrored | 0,2 |

Brésil

LA PUB EN RÉSEAU

TransBurti Network, créé par Editora Gráficos Burti et Impex Interativa, est un réseau de fibres optiques qui va relier plus de 110 entreprises du

CAP AU SUD POUR GLOBO CABO

Le groupe multimédia a acquis, pour 900M\$, Net Sul, l'opérateur de TV payante (360 000 abonnés) de Rede Brasil Sul (RBS). Globo Cabo détenait déjà 10% des actions de Net Sul qui est présent dans les États de Rio Grande do Sul, Santa Catarina et Paraná et qui, en '99, a facturé 200MR\$. Avec cet achat Globo compte 1,4M de clients dans le pays et devient le plus grand opérateur de bande large de la Région.

LE PORTAIL DE CLARÍN

Le groupe de médias argentin a lancé *Cidade internet*, la version brésilienne de son portail. Près de 140M\$ devraient y être investis dans les 2 prochaines années. *O Dia* est l'associé de Clarín avec un apport initial de 20M\$. D'ici peu le portail offrira des accès gratuits à Internet. Ciudad Internet fonctionne déjà depuis 4 ans en Argentine et devrait d'ici 2 mois s'implanter au Mexique.

L'AVENIR DE LA TV PAYANTE

Cette année, le nombre d'abonnés à ce type de TV devrait progresser de 20% et, en '01, de 24%. En '09, ils pourraient être 12M contre 3,7M en '00.

LE CHOIX DU GSM

Anatel a annoncé que la bande C va utiliser la fréquence de 1,8 GHz, la norme européenne du Global System Mobil, et non la fréquence nord-américaine de 1,9 GHz. De '00 à '04, les investissements des fabricants (Nokia, Siemens, Alcatel...) et opérateurs de la bande C devraient se monter à 10Mds\$. En '05, 20% des utilisateurs de portables seront sur cette bande. L'utilisation de la fréquence devrait permettre à 3 opérateurs de se partager le marché. L'adjudication de la fréquence devrait être faite à la fin de l'année et les opérateurs pourront fonctionner en juillet '01.

TELESP CELULAR ET LE NET

L'opérateur téléphonique a investi 100MR\$ dans la technologie WAP pour offrir à ses clients un accès Internet par portable.

Chili

L'ACHAT D'ENDESA ESPAÑA

Le groupe d'électricité espagnol a acquis la compagnie de téléphonie mobile Smartcom pour 300M\$ et devrait y investir 400M\$ dans les 6 ans à venir. En '05, Endesa table sur une PDM de 20% avec 1,2M de clients contre, actuellement, une PDM de 4% et 100 000 abonnés (Telefónica Móvil a 1,2M d'abonnés, Entel 800 000 et BellSouth 400 000). En Amérique Latine c'est le 1^{er} pas d'Endesa dans les télécommunications. L'Argentine et le Brésil devraient être ses prochaines étapes.



INVESTISSEMENTS EN TÉLÉPHONIE

Cette année, Telefónica CTC devrait investir 300M\$ essentiellement en téléphonie mobile et en transmission de données. Entel compte déboursier 280M\$ dont 120M\$ en téléphonie mobile. Telefónica del Sur devrait destiner 45M\$ à son expansion dans la VIII^{ème} région. D'ici '03, Télex aura réalisé un investissement de 100M\$ et Telefónica Manquehue de 240M\$.

Colombie

PAUTA.NET

La 1^{ère} agence de publicité virtuelle du pays a ouvert ses portes à Bogotá et devrait prochainement s'installer à Miami, au Mexique et en Argentine.

BELLSOUTH N°1 DU PORTABLE

L'opérateur nord-américain a finalement pris le contrôle (50,35%) de Celumóvil (plus de 750 000 abonnés) en achetant 16,55% des actions à AT&T Wireless Services et à Chase Manhattan. Il vient aussi, via Celumóvil, d'acquies Cocolco (337 000 abonnés, groupe Sarmiento Angulo) pour 370M\$. Avec cette acquisition, BellSouth compte maintenant 1,09M d'abonnés dans le pays devant Comcel (60% Bell Canada), Ocel et Celcaribe.

Mexique

DU CINÉMA EN GRAND

* Cinemex a acheté General Cinema México qui exploite 62 salles dans les villes de México, Guadalajara, León, Aguascalientes et Cuernavaca.

* Avec cette acquisition, Cinemex détient une PDM de 25% dans le pays (après les 35% de PDM d'Organización Ramírez) et de 50% dans México. Le groupe exploite 324 salles réparties dans 29 complexes.

* Cinemex devrait clôturer l'année avec 364 salles et 33 complexes et d'ici '03, inaugurer environ 65 salles/an. Du 4^{ème} Trim '99 à la fin '00, les investissements du groupe s'élèveront à 70M\$.

* En '99, l'exploitant a généré un CA de 740M de pesos et table, pour '00, sur une facturation de 1,2Md de pesos.

TELMEX : DE LA FRANCE AU CANADA

France Telecom a cédé sa participation de 7,1% dans Telmex pour 2,8Mds\$. Le Grupo Carso conserve le contrôle de l'opérateur avec 26,8% du capital. Par ailleurs, Telmex vient de créer Bell Atlantic international (BAI), avec Bell Canada Internacional. Cette société prospectera de nouveaux marchés en Amérique Latine.

¡RÁPIDOS ! ¡RÁPIDOS ! ¡RÁPIDOS ! ¡RÁPIDOS ! ¡RÁPIDOS ! ¡RÁPIDOS ! ¡RÁPIDOS ! ¡RÁPIDOS !

● **AMÉRIQUE LATINE** : En '03, la publicité *on-line* devrait générer un CA de 1,2Md\$ contre 130M\$ en '00. - De '96 à '05, le nombre d'abonnés aux chaînes de TV payante devrait progresser de 150%. ● **ARGENTINE** : Citroën a choisi l'agence DPZ pour sa publicité institutionnelle. ● **BRÉSIL** : Le groupe de médias vénézuélien Cisneros recherche un associé brésilien pour s'implanter dans le pays. - D'ici la fin '01, l'opérateur de téléphonie Vesper va investir 2Mds\$ dans le pays. - En '05, il devrait y avoir dans le pays 58M de portables contre 22M fin '00. - L'agence de pub Ogilvy a acheté 49% de son homologue DNA (Minas Gerais). ● **CHILI** : Les supermarchés D&S sont le 1^{er} client de l'agence de pub Carat qui vient de s'installer dans le pays. ● **MEXIQUE** : Le CA des exploitants de salles de ciné est d'environ 200M\$ par an dont 40% obtenus à México.



Argentine

SKIER À USHUAIA

Le domaine skiable Cerro Castor (27km d'Ushuaia) est le plus au sud de la planète. Avec 17 pistes, c'est le complexe le plus moderne d'Amérique du Sud qui permet de skier jusqu'à fin octobre.



UN ÉCOMUSÉE PATAGONIEN

Le 1^{er} musée sur l'écosystème côtier de la Patagonie a ouvert ses portes à Puerto Madryn (3,5M\$ d'investissement). Cet écomusée devrait attirer quelque 120 000 visiteurs par an.



HIPPO VIAJES

L'agence espagnole de tourisme d'affaires a ouvert sa 1^{ère} franchise à Buenos Aires et en Amérique Latine. Hippo, qui possède 41 points de vente en Espagne et 5 au Portugal, va inaugurer, en '01, 10 nouvelles agences dans le pays.

Brésil

LE TEMPS PARTAGÉ

En '00, Resort Condominiums International (RCI), prévoit une hausse de 15% de son CA au Brésil.

EXXEL JOUE AU FOOT

L'entreprise a acheté 6M\$ 50,1% de Vitoria, la société qui contrôle le club de foot de 1^{ère} division de Salvador (État de Bahia).

CINQ 5*

5 hôtels 5* sont en construction à Marginal Pinheiros (sud de São Paulo) et dans ses proches environs et seront inaugurés d'ici 2 ou 3 ans. Les chaînes en cours d'installation sont Hilton, Hyatt, Birmann, Marriot et Kempinski.

LES PROJETS D'ACCOR BRASIL

La chaîne hôtelière française qui administre 80 établissements dans 37 villes du pays projette de se renforcer en hôtellerie économique avec la marque Ibis. Le nombre de ces hôtels devrait passer de 8 actuellement à 33 à la fin de '03.

Chili

LA SAISON COMMENCE BIEN

Grâce aux chutes de neige sur la cordillère centrale, la station de ski Valle Nevado (40km de Santiago) pourrait réaliser un CA de 13M\$ pendant l'hiver contre 12M\$ en '99 (120 000 visiteurs). La station La Parva table même sur des ventes en hausse de 25% à 30% par rapport à '99.

LE TOURISME SUR LE NET

Les sites chiliens consacrés au tourisme sont de plus en plus nombreux. www.viajo.com et www.amadeus.cl permettent d'accéder à diverses agences de voyages et d'effectuer des réservations en ligne. Les sites des associations professionnelles Achet, *Asociación Chilena de Empresas de Turismo* - www.achet.cl - et Achmart, *Asociación chilena de Empresas Mayoristas y Representantes de Turismo* - www.achmart.cl - permettent de connaître les principaux acteurs du secteur.

LES 6 HÔTELS DE BASS H. & RESORTS



La chaîne hôtelière va construire 4 établissements de la marque Holiday Inn à Temuco, Concepción, Antofagasta et Iquique et 2 à Santiago.

LES 15 NOUVEAUX HÔTELS DE CHOICE

D'ici '03, la chaîne hôtelière nord-américaine devrait inaugurer 5 établissements à Santiago et 10 dans les principales villes du pays (comme Temuco, Valdivia, Concepción, Iquique, Punta Arenas et Viña del Mar).

Colombie

LES COLOMBIENS JOUENT BEAUCOUP



Les jeux de hasard représentent 2,52% du PIB national, soit plus de 2,4Mds\$, tandis qu'aux États-Unis ils ne représentent que 0,4% du PIB. La loterie, le « Chance » (pari) et les machines à sous/casinos/bingos sont les jeux les plus répandus. Il existe dans le pays environ 70 000 machines à sous et 8 casinos.

| Les dépenses des Colombiens par type de jeux | | |
|--|-----|---------|
| "Chance" (pari) | 53% | 1,3Md\$ |
| Loterie | 40% | 975M\$ |
| Machines à sous/casinos/bingos | 7% | 171M\$ |

HOTELES ESTELAR À MEDELLÍN

La chaîne hôtelière (contrôlée par la Corporación Financiera del Valle) a passé un accord avec l'hôtel Poblado Plaza de Medellín (84 chambres et 5 suites) qui devient ainsi le 8^{ème} établissement de la chaîne dans le pays. Hoteles Estelar est aussi propriétaire de l'Hôtel Inter-Continental de Cali bien qu'elle ne l'administre pas et possède une participation dans le Cartagena Hilton. Cette année, la chaîne (850 salariés) devrait investir 1,5Md de pesos et ses hôtels devraient enregistrer un taux d'occupation de 59% contre 55% en '99. Le CA '00 pourrait s'élever à 32,5Mds de pesos contre 27,6Mds de pesos en '99.

Équateur

GHL À GUAYAQUIL

Fin juillet, la chaîne va inaugurer l'hôtel 5* Four Points Sheraton Guayaquil (144 chambres) dans le quartier Puerta del Sol (14,5M\$ investis). Grupo Hotel Ltda possède et gère un établissement à Quito inauguré il y a 2 ans. Avec cette ouverture, la chaîne compte 17 hôtels, notamment en Colombie. Les prochaines étapes seront l'Argentine, le Chili, le Pérou, le Costa Rica et le Venezuela.

Mexique

BILAN TOURISTIQUE

Au 1^{er} trimestre, la balance touristique a enregistré un excédent de 1,14Md\$, soit presque 38% de l'excédent de l'année '99. Par rapport au 1^{er} trimestre '99, les dépenses des touristes étrangers ayant visité le pays ont progressé de 9% (+1,5% pour le nombre de touristes et +7,4% pour leurs dépenses moyennes).

Chaque année, quelque 20M de touristes visitent le Mexique. En '99, le secteur a généré un CA de 5,5Mds\$. La dépense moyenne par touriste a été de 350\$: 520\$ pour les touristes visitant l'intérieur du pays et 50\$ pour ceux visitant les zones frontalières (9M de personnes).

En '99, les investissements réalisés par le secteur se sont élevés à 1,42Md\$ qui vont permettre l'ouverture de 8 712 chambres. 37% de ces chambres sont situées dans la Région Mundo Maya, 21% dans la ville de México et 8% à Bahía de Banderas. De '95 à '98, 50 000 chambres avaient été construites.

Pérou

LE MACHU PICCHU FAIT RECETTE

En '99, 400 000 touristes ont visité le Machu Picchu dont 300 000 étrangers. En '00, ce nombre devrait progresser de 20%. Pour monter d'Agua Calientes, ville située au pied de la montagne, jusqu'au site le bus coûte 9\$ et le téléphérique 11\$.

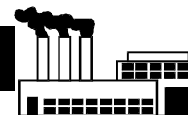
Venezuela

30% DE TOURISTES EN MOINS EN 2 ANS?

En '00, le nombre de touristes étrangers devrait baisser de 18% à 481 000 personnes comparé à '99. Ce serait, le 2^{ème} recul successif puisqu'en '98, leur nombre s'était élevé à 685 000. Cette baisse ne serait que provisoire car, en '06, le Ministère du Tourisme table sur 1,17M d'entrées.

¡RÁPIDOS ! ¡RÁPIDOS ! ¡RÁPIDOS ! ¡RÁPIDOS ! ¡RÁPIDOS ! ¡RÁPIDOS ! ¡RÁPIDOS ! ¡RÁPIDOS !

●AMÉRIQUE CENTRALE : En '99, le nombre de touristes ayant visité la Région a progressé de 16,2% (recettes de 2,54Mds\$). ●ARGENTINE : Le CA de l'Inter-Continental de Buenos Aires est d'environ 26M\$ par an. - Ices Skate Cafe va investir 1M\$ pour relancer le patinage sur glace dans le pays. - Le Secrétariat au Tourisme a lancé un appel d'offres pour lancer, en décembre, un service de bus touristique à Buenos Aires. - Le 22-25 août, le championnat national de ski de fond aura lieu à Ushuaia. ●MEXIQUE : Premier Park a inauguré son 1^{er} parc d'attractions Six Flags dans la Région (100M\$ investis). ●VENEZUELA : Les touristes qui visitent Caracas dépensent, en moyenne, 114,3\$ par jour. - Le portail touristique despegar.com (Accor...), présent dans 5 pays de la région, vient de commencer ses opérations dans le pays.



La France et l'Espagne prennent les eaux dans la Région

AGBAR EN ARGENTINE

Cespa, la filiale locale d'Agua de Barcelona, le spécialiste espagnol de l'assainissement des eaux (Suez Lyonnaise des Eaux) va acheter pour 35M\$ 66% du capital de la société Ormas Ambiental. Cette société fournit des services de propreté urbaine et d'ingénierie environnementale.

EMOS AU CHILI

Empresa Metropolitana de Obras Sanitarias (50% Suez Lyonnaise des Eaux; 50% Agbar) spécialisée dans le traitement et l'adduction des eaux a acquis, pour 193M\$, Aguas Cordillera dont du capital est contrôlé par Enersis, l'une des filiales chiliennes du groupe d'électricité espagnol Endesa.

SUEZ LYONNAISE DES EAUX AU BRÉSIL

Le groupe franco-belge a remporté le contrat de concession du groupe d'assainissement des eaux Manaus Saneamento, la filiale de la Companhia de Saneamento do Amazonas (Cosama). Suez Lyonnaise a payé 193MR\$, soit 5% de plus que le prix de base fixé par les autorités brésiliennes.

Argentine

LA SCIERIE DE PUERTO PIRAY

 La plus grosse scierie du pays (appartenant au holding chilien Arauco), située dans la province de Misiones, a commencé ses opérations et devrait produire 250 000m de bois par an. 70% de cette production sera exporté au Brésil, aux États-Unis, en Europe et en Asie.

SIDERCA AU CANADA

Le groupe industriel argentin contrôlé par Techint (famille Macri) va louer les installations industrielles de production de tubes en acier sans soudure du groupe canadien Algoma Steel. Le contrat de leasing d'une durée de 20 ans contient une option d'achat. L'opération prévoit, que Tamsa, filiale mexicaine du groupe Techint, prenne une participation dans Algoma Seamless Tubulars.

Brésil

SE HABLA ESPAÑOL

40% des élèves du Secondaire étudient l'espagnol, ce qui représente 10M d'étudiants seulement dans l'enseignement public. Cette diffusion se fait au détriment du français et de l'Italien et devrait de plus en plus se généraliser.

L'ENSEIGNEMENT SUPÉRIEUR

En '99, en termes de nombre d'étudiants, l'enseignement supérieur brésilien a enregistré une croissance de 11,8% par rapport à '98. C'est l'enseignement privé qui a le plus progressé avec +16,4% contre +8,4% pour le public.

LES ÉQUIPEMENTS DE SANTÉ

Jusqu'en '05, les investissements réalisés dans les équipements de santé devraient s'élever à 1Md\$ par an. En '99, le secteur a facturé 2,95MdsR\$ après avoir connu une progression moyenne de 10% entre '96 et '98. En '00, le CA devrait enregistrer une hausse de 20%.



LES ACHATS DE CVRD

Companhia Vale do Rio Doce a acheté 525M\$ Samitri, le 3^{ème} groupe minier du pays. CVRD va donc maintenant produire 50% des 40Mtn de minerai de fer consommé au Brésil et contrôler 24% du commerce mondial de cette matière première. Par ailleurs, le groupe prévoit d'investir 700M\$ dans une usine sidérurgique en Colombie ou à Trinité et Tobago. De plus, CVRD convoite Carai-ba Metais, le seul fabricant de cuivre du pays, qu'aimerait aussi acheter Codelco, le 1^{er} producteur de cuivre chilien.

UN CONCURRENT POUR CVRD?

Caemi Mineração e Metalurgia et le groupe australien North seraient en train de préparer une alliance stratégique dans le secteur du minerai de fer. La capacité de production additionnée des 2 compagnies avoisine 110Mtn par an.

LES PRIORITÉS DE VOTORANTIM

De '00 à '04, le groupe industriel va investir 3,6MdsR\$, dont 1MdR\$ cette année, dans les secteurs de la métallurgie, des minerais non ferreux, de l'aluminium et du papier.

LE TOP 500 EN 1999

En '99, les 500 1^{ères} compagnies privées du pays ont accusé des pertes de 3,67Mds\$ contre des bénéfices de 5,81Mds\$ en '98 bien que le CA soit passé de 250,9Mds\$ à 262,9Mds\$. C'est le 2nd pire résultat de la décennie. Les dettes de ces sociétés sont passées de 125,4Mds\$ à 144,6Mds\$.

PAPIER ONDULÉ ET INTERNET

De janvier à mai, les ventes de papier ondulé ont progressé de 3,6% à 700 600tn par rapport à la même période '99. Pour l'année, les ventes devraient augmenter de 5% à 6%. Plus généralement, le secteur du papier et de la pâte à papier (CA annuel de 10Mds\$) dispose maintenant d'un portail de commerce électronique B2B, *Interforb*, le 1^{er} du genre dans la Région.

LES VENTES D'ENGRAIS

De janvier à mai, les ventes d'engrais se sont élevées à 750M\$, 41% de plus que sur la même période '99. En '00, elles devraient atteindre 2,7Mds\$ (15Mtn), soit 12% de plus qu'en '99.

Chili

PAPIER/BOIS : LES INVESTISSEMENTS

| Entreprise | Investissement | Date |
|---|----------------|------|
| Celulosa Arauco (bois, papier) | 1,04Md\$ | |
| Usine de pâte à papier à Valdivia (Chili) | | |
| CMPC (papier) | 278M\$ | 2000 |
| 113,6M\$ dans le papier 59M\$ dans la pâte à papier 41,2M\$ dans les plantations forestières... | | |
| Forestal Terranova | 223M\$ | |
| 205M\$ dans une usine de panneaux MDF au Venezuela 18M\$ dans la scierie Aserraderos Andinos (Chili) | | |
| Masisa (panneaux de bois) | 73M\$ | 2000 |
| 45M\$ dans une usine de panneaux OSB au Brésil 28M\$ dans une usine de panneaux MDF en Argentine | | |

Mexique

INVESTISSEMENT RECORD DE DUPONT

En '00, le groupe chimique, va investir 235M\$ dans le pays où il est présent depuis 75 ans. De '94 à '99, il y a investi 407M\$. Toujours en '00, Dupont table sur un CA en hausse de 10% contre une progression de 12% en '99 (936M\$).

SIDEL À LA POINTE DU PROGRÈS

Le Français, N°1 mondial des machines pour la fabrication de bouteilles PET, détient 80% du marché mexicain où il est présent depuis 5 ans. Bientôt, Sidel devrait mettre sur le marché ses machines de fabrication de bouteilles de bière en PET.

LES PRONOSTICS D'IMSA

Grâce à sa division « acier » (50% du CA consolidé), le groupe industriel compte clore l'année avec des ventes en progression de 23% par rapport à '99 à 2,3Mds\$. Ses investissements devraient s'élever à plus de 200M\$.

¡RÁPIDOS ! ¡RÁPIDOS ! ¡RÁPIDOS ! ¡RÁPIDOS ! ¡RÁPIDOS ! ¡RÁPIDOS ! ¡RÁPIDOS ! ¡RÁPIDOS !

● **ARGENTINE** : De janvier à mai, la sidérurgie a enregistré une production en hausse de 26,1% par rapport à la même période '99. – En avril, la consommation de services publics a augmenté de 4,2% par rapport à avril '99 mais a chuté de 4,9% comparée à mars. – Ledesma va investir 200M\$ pour produire du papier et du sucre à Libertador Gral San Martín (province de Jujuy). – Le marché des vêtements contrefaits se monte à 1,2Md\$ par an. ● **BRÉSIL** : En '00, le CA des fabricants d'équipements d'assainissement devrait augmenter de 25% par rapport aux 758MR\$ de '99. ● **CHILI** : Avec l'inauguration d'un 9^{ème} magasin, Maxhuber devient la 1^{ère} chaîne de reprographie de Santiago et de son agglomération. ● **COLOMBIE** : Transportes M&S est le 1^{er} transporteur de marchandises de la Communauté Andine des Nations à recevoir la norme ISO 9002.

LE CARNET D'ALMA



Argentine

James Donald Walsh a été nommé Ambassadeur des États-Unis.

L'Ambassadeur en France **Carlos Pérez Llana** a présenté ses lettres de créance au Président Jacques Chirac.



Brésil

L'économiste **Eduardo Bernini** est le nouveau PDG de EDP (Eletricidade de Portugal) do Brasil.

Richard Bulger a pris la présidence d'Elecar.



Mexique

Santiago Andrés Diago remplace **Agustín Arango** à la tête de LanChile dans le pays.



Pérou

Jaime Rivera del Mar Bueno a été nommé DG du Banco Wiese Sudameris.

Oswaldo Cano Fernández substitue **Alfredo Matos Escalada** comme DG de Luz del Sur.

L'AGENDA LATINO



Argentine

29 Août-2 Septembre Buenos Aires

SIEFRIC-SIRAA

Salon des équipements de froid commercial (airs conditionnés, chaîne du froid...)



Brésil

15-18 Août São Paulo

Movimat '2000

9^{ème} Salon des équipements, produits et services de Logistique
Imam@imam.com.br



Mexique

9-12 Août Guadalajara

MUEBLE INTERNACIONAL VERANO

Salon d'été des meubles et accessoires

23-25 Août Monterrey

EXPO SOFTWARE

Salon du Software

16-17 Septembre Guadalajara

CONGRESO DE ESTÉTICA

Y COSMETOLOGIA

Salon de l'esthétique-cosmétologie

LE POINT SUR...

Les élections mexicaines

Le **2 juillet**, **Vicente Fox**, 58 ans, candidat du Parti d'Action Nationale a été élu Président de la République, succédant ainsi à Ernesto Zedillo, avec 47,8% des suffrages contre 31,5% pour Francisco Labastida, le candidat du Parti Révolutionnaire Institutionnel (PRI). **Cette victoire met un terme à 71 ans de gouvernement du PRI.** L'investiture de Vicente Fox aura lieu le 1^{er} décembre. Le taux d'abstention n'a été que de **23%**.

Le Pays

| | |
|-------------------------|--------------------------|
| Superficie | 1 973 000km ² |
| Population | 98,3 millions |
| Monnaie | Peso (1US\$ = 9,8 pesos) |
| PIB 1999 | 417MdsUS\$; +3,7%/98 |
| 2000 p | 521Mds\$; +4,5%/00 |
| Inflation 1999 | +12,32% |
| 2000 p | ≤ 10% |
| Dettes extérieures 1999 | 160MdsUS\$ |

Notre dernière étude...



Le Crédit à la Consommation

N° 2 - 1^{er} semestre 2000

ARGENTINE-BRÉSIL-CHILI-COLOMBIE-MEXIQUE-URUGUAY

Une étude en 6 Parties (150 pages):

- 1 Environnement conjoncturel
- 2 Consommation des ménages
- 3 Crédit à la consommation – dispositions générales
- 4 Cartes de crédit
- 5 L'automobile et ses financements
- 6 Logement et crédit immobilier

Conditions :

- Prix de vente :
==> Étude complète : 12 500 FF HT
==> 1 partie : 2 500 FF HT
- Envoi de l'étude par courrier ou e-mail
- Réduction pour les abonnés (-10%).
- Sommaire détaillé sur simple demande.

Amérique Latine - Marchés & Affaires, publication mensuelle, éditée par **i.F.I.- informations & Finances internationales**. Agence de Relations et d'Informations Économiques et Financières - 25, rue d'Astorg - 75008 Paris ; ☎ 33 (0) 147 42 23 05 ; E-mail : ifi-info@worldnet.fr ; Fax : 33 (0) 140 06 90 79 ; www.latineco.com ; Directeur de la Publication : Emilio Jover - Rédacteur en chef : Virginie Gieue - Rédacteur en chef adjoint : Christophe Coupry - Collaborateurs : Giorgio Giovannini - Conseiller de la Rédaction : Hervé Juvin - Dépôt Légal : à parution - Commission Paritaire : 0999177149 - ISSN : 1275-952X. Europe Latine - Marchés & Affaires, le moniteur économique et financier de l'Espagne, de l'Italie et du Portugal, est aussi à votre disposition. Tout droit de reproduction réservé par quelque moyen que ce soit, sauf autorisation expresse d'I.F.I.

✂ BULLETIN D'ABONNEMENT EN PAGE 5